

# HISTORIA NATURAL

Tercera Serie | Volumen 6 (1) | 2016/111-114

## REGISTROS HISTÓRICOS DE AVES EXTINGUIDAS EN SANTA FE, ARGENTINA: *Coryphaspiza melanotis* (TEMMINCK, 1822) Y *Sturnella defilippii* (BONAPARTE, 1850)

*Historical records of extinct birds in Santa Fe, Argentina:  
Coryphaspiza melanotis (Temminck, 1822) and Sturnella defilippii (Bonaparte, 1850)*

Blas Fandiño

Ministerio de Medio Ambiente de la Provincia de Santa Fe,  
Patricio Cullen 6161 (3000) Santa Fe, Argentina. blasfand@hotmail.com

**AZARA**  
FUNDACIÓN DE HISTORIA NATURAL

 **Universidad Maimónides**

## INTRODUCCIÓN

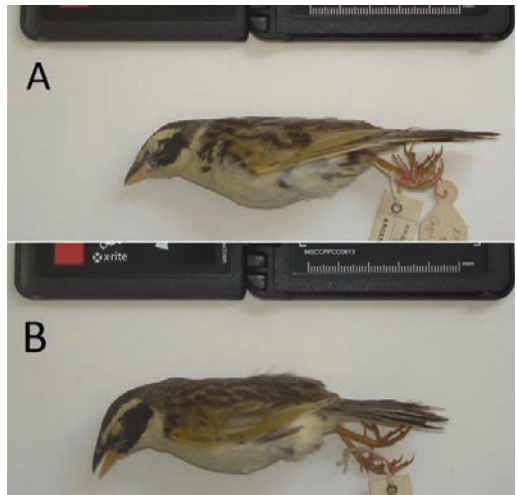
El Cachilo de antifaz (*Coryphaspiza melanotis*) y la Loica pampeana (*Sturnella defilippii*) son especies que habitan pastizales Neotrópicales (*C. melanotis*: Perú, Bolivia, Paraguay, Brasil y Argentina; *S. defilippii*: Brasil, Uruguay y Argentina) categorizadas como Vulnerables por haber reducido severamente sus poblaciones y contraído su rango de distribución geográfica (Bird-Life International, 2015). Particularmente en la provincia de Santa Fe (Argentina), las dos especies se consideran extinguidas transcurriendo más de 88 años que no han sido registradas (Fandiño y Giraudo, 2012) siendo las únicas evidencias documentadas de su ocurrencia ejemplares testigos en colecciones biológicas (Hartert y Venturi, 1909, Collar *et al.*, 2002, Fandiño y Giraudo, 2012).

Se presentan aquí registros históricos no considerados en la bibliografía previa de *Coryphaspiza melanotis* y *Sturnella defilippii* colectados en Santa Fe y documentados con ejemplares testigos depositados en los museos *Field Museum of Natural History* (FMNH), *University of Nebraska State Museum* (UNSM) y *Museum of Zoology, University of Michigan* (UMMZ). Los registros fueron obtenidos de las bases de datos del FMNH, UNSM y UMMZ solicitando luego información a los directores de las colecciones. Finalmente, se confronta la información obtenida de los ejemplares testigos aquí presentados con las evidencias documentadas conocidas anteriormente en la provincia de Santa Fe.

## RESULTADOS

*Coryphaspiza melanotis*: Hartert y Venturi (1909) mencionan la colecta de cuatro ejemplares, tres machos y una hembra, por Santiago Venturi en Mocoví (28° 24'S,

59° 42'O). Fandiño y Giraudo (2012) reportan cuatro ejemplares procedentes de Mocoví depositados en el Museo Argentino de Ciencias Naturales "Bernardino Rivadavia" (MACN), sin embargo, dos fueron colectados por Santiago Venturi (una hembra el 10 de noviembre de 1903 y un macho el 9 de diciembre de 1903) y dos por Francisco Manuel Rodrigues (2 machos de octubre de 1905), todos ingresados bajo el número MACN 7235. Otros dos ejemplares, probablemente los mencionados por Hartert y Venturi (1909), fueron colectados por Santiago Venturi pero en Villa Ocampo (28° 30'S, 59° 22'O), tratándose de un macho el 11 de noviembre de 1905 (FMNH 56800) (Figura 1A) y otro macho el 18 de noviembre de 1905 (FMNH 56801) (Figura 1B), ambos enviados y depositados en el FMNH. Así, son seis ejemplares que documentan la ocurrencia de *C. melanotis* en la provincia de Santa Fe, cuatro de Mocoví y dos de Villa Ocampo, todos en la estación reproduc-



**Figura 1** - Ejemplares de *coryphaspiza melanotis* colectados en Villa Ocampo (Santa Fe, Argentina) por Santiago Venturi. A, FMNH 56800; B, FMNH 56801. Fotos: Field Museum of Natural History.

tiva (primavera-verano) y en localidades ubicadas en la ecorregión del Chaco Húmedo distanciadas por 34 Km.

*Sturnella defilippii*: Collar *et al.* (1992) y Fandiño y Giraudó (2012) mencionan seis ejemplares procedentes de Las Rosas (32° 29'S, 61° 35'O) colectados en el año 1926 depositados en el FMNH, sin embargo fueron colectados en el año 1916 por Robin Kemp. Los ejemplares fueron capturados el 25 de septiembre (FMNH 57362),

26 de septiembre (FMNH 57359, 57360, 57361), 27 de septiembre (FMNH 57363) y 4 de octubre (FMNH 57364) todos en el año 1916. Se reportan en este trabajo diez ejemplares más de *S. defilippii* procedentes de Santa Fe, uno más de Las Rosas colectado por Robin Kemp el 19 de octubre de 1916 (UMMZ 88519) y nueve de Carcarañá (32° 51'S, 61° 10'O) colectados por Lawrence Bruner, un macho en junio de 1897 (UNSM 9927) (Figura 2A), una hem-



**Figura 2** - Ejemplares de *Sturnella defilippii* colectados en Carcarañá (Santa Fe, Argentina) por Lawrence Bruner. A, UNSM 9927; B, UNSM 9987; C, UNSM 9920; D, UNSM 9925; E, UNSM 9922; F, UNSM 9923; G, UNSM 9926; H, UNSM 9921; I, UNSM 9924. Fotos: Angie Fox, University of Nebraska State Museum.

bra el 5 de julio de 1897 (UNSM 9987) (Figura 2B), dos machos el 8 de julio de 1897 (UNSM 9920, 9925) (Figuras 2C y 2D, respectivamente), dos machos el 14 de julio 1897 (UNSM 9922, 9923) (Figuras 2E y 2F, respectivamente), un macho el 29 de julio de 1897 (UNSM 9926) (Figura 2G), un macho el 24 de agosto de 1897 (UNSM 9921) (Figura 2H) y una hembra el 4 de septiembre de 1897 (UNSM 9924) (Figura 2I). Se adiciona Carcarañá como una nueva localidad para la especie con nueve ejemplares del año 1897, distanciada por 59 km de Las Rosas con siete ejemplares del año 1916, conociéndose así 16 ejemplares documentados todos capturados durante la estación no reproductiva (invierno y comienzo de la primavera) en la ecorregión Pampeana de la provincia de Santa Fe.

## AGRADECIMIENTOS

A John Bates, Ben Marks, Mary Hennen (Field Museum of Natural History, FMNH), Thomas Labeledz y Angie Fox (University of Nebraska State Museum, UNSM) por el envío de información y fotografías de los ejemplares solicitados.

## BIBLIOGRAFÍA

- BirdLife International. 2015. *IUCN Red List for birds*. Downloaded from <http://www.birdlife.org> on 25/09/2015.
- Hartert, E. y Venturi, S. 1909. Notes sur les oiseaux de la République Argentine. *Novitates Zoologicae*, 16: 11-267.
- Collar, N.J., Gonzaga, L.P., Krabbe, N., Madroño-Nieto, A., Naranjo, L.G., Parker III, T.A. y Wege, D.C. 1992. *Threatened birds of the Americas*. 3<sup>rd</sup> ed., Part 2. Smithsonian Institution Press, Washington, D.C., USA.
- Fandiño, B. y Giraudo, A.R. 2012. Un análisis biogeográfico de la composición y distribución de la avifauna de Santa Fe, Argentina. *Ornitología Neotropical*, 23: 467-488.

Recibido: 02/10/2015 - Aceptado 21/04/2016 - Publicado: 06/07/2016