

# Nótulas FAUNÍSTICAS

96

Segunda Serie

Julio 2012

F H N  
FUNDACIÓN  
DE HISTORIA NATURAL  
FÉLIX DE AZARA

 Universidad Maimónides

## PRIMEROS REGISTROS DE NIDIFICACIÓN DE LA GOLONDRINA TIJERITA (*Hirundo rustica*) EN LA PROVINCIA DE LA PAMPA, ARGENTINA

Alejandro Morici

Cacique Pincen 513, Bordenave (8187), Puán, provincia de Buenos Aires, Argentina.

Correo electrónico: [plumaspurpuras@yahoo.com.ar](mailto:plumaspurpuras@yahoo.com.ar)

**RESUMEN.** Se registra por primera vez la nidificación de la Golondrina Tijerita (*Hirundo rustica*) en los departamentos de Guatraché y Hucal, en la provincia de La Pampa, Argentina. En la presente contribución se reporta el descubrimiento de 19 nidos activos.

**ABSTRACT. THE FIRST RECORDS OF NEST BUILDING GIVE BARN SWALLOW (*Hirundo rustica*) IN THE PROVINCE OF LA PAMPA, ARGENTINA.** There is registered by the first time the nest building of the Barn Swallow (*Hirundo rustica*) for the province of La Pampa, Argentina in the departments of Guatraché and Hucal. Present contribution reports the discovery of 19 active nests.

### INTRODUCCIÓN

La Golondrina Tijerita (*Hirundo rustica*) se consideraba como migrante estival no nidificante de amplia distribución en nuestro territorio llegando incluso a Tierra del Fuego e Islas Malvinas (Chebez, 2009). Habita zonas palustres, sabanas y áreas rurales (Narosky e Yzurieta, 2003). En La Pampa es registrada en toda la provincia como migratoria de Norteamérica en pequeñas bandadas en áreas rurales y acuáticas (De la Peña y Titarelli, 2011). Desde la década de 1980 en donde se documenta el primer registro de nidificación de la Golondrina Tijerita (*Hirundo rustica*) en la localidad de Mar Chiquita, provincia de Buenos Aires (Martínez, 1983) hasta en los últimos trabajos publicados por Fiameni (2001), Petracci *et al.* (2004), Morici, (2009), Idoeta *et al.* (2011) y Larracochea *et al.* (2012) se han aportado referencias de su nidificación y mapas de distribución para la especie en la provincia de Buenos Ai-

res. En el presente trabajo se dan a conocer los primeros nidos activos de la especie para la provincia de La Pampa, ampliando y documentando la expansión del rango de distribución territorial y reproductivo del taxón hacia el cuadrante oeste de la Argentina.

### RESULTADOS

La presente contribución resulta de las campañas de relevamiento de la nidificación de *Hirundo rustica* iniciadas en el año 2005 en el sudoeste de la provincia de Buenos Aires. Dichas prospecciones se han realizado utilizando las rutas asfaltadas y sus alcantarillados los cuales constituyen los ambientes predilectos en donde estas aves construyen sus nidos de barro, adheridos a las paredes y ángulos de las mismas. Además se han encontrado en casas abandonadas o ranchos siempre que éstos estén techados y con aberturas de fácil acceso

(Morici, *obs. pers.*). Durante la campaña del año 2011-2012 cruzando el meridiano 5° e ingresando a la vecina provincia de La Pampa el 23 de octubre de 2011 fue recorrida la ruta provincial 24 y se cubrió el tramo entre el puesto caminero sobre el meridiano 5° y su intersección con la ruta provincial N° 1. Se transitó la ruta N° 1 hasta alcanzar el cruce con la ruta nacional N° 35 y nuevamente hasta su intersección con el meridiano que divide las provincias de La Pampa y Buenos Aires. Durante dicha prospección se relevaron los departamentos pampeanos de Guatraché y Hucal. Como resultado fueron registrados 19 nidos activos (Mapa 1), los datos de los cuales se detallan a continuación (Cuadro 1):

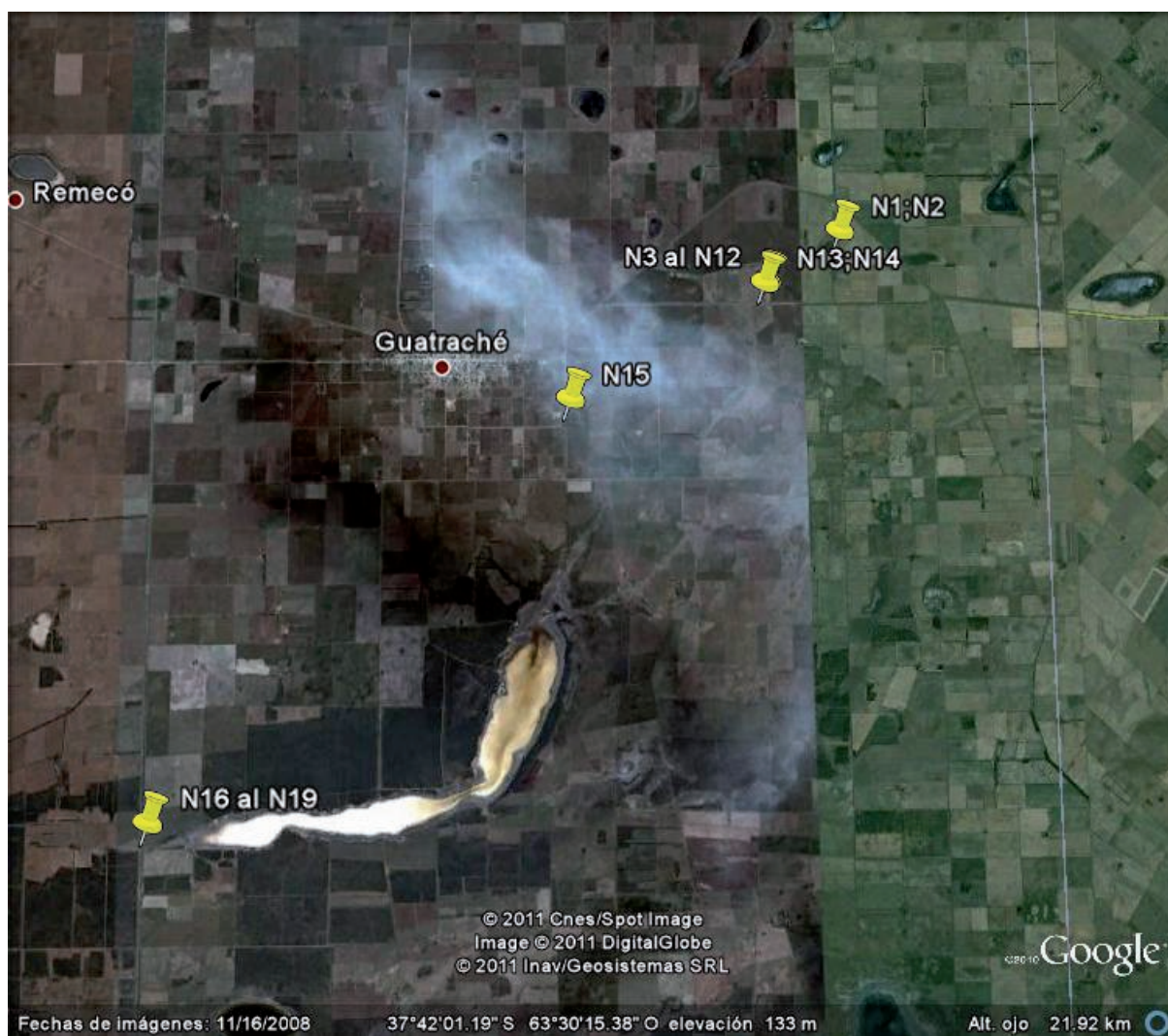
El 30 de noviembre de 2011 dichos nidos fueron revisados y en casi todos fueron hallados pichones con distintos estadios de desarrollo y solo uno de estos nidos fue recuperado vacío (N° 15).

Todos los nidos hallados fueron encontrados en zonas agropecuarias con campos de cultivo y de pastoreo.

Por otro lado, en las regiones con presencia de arboledas exóticas y montes de caldén (*Prosopis caldenia*) no se registraron nidos de la especie en las alcantarillas cercanas. Es esperable que con estas condiciones la especie continúe expandiéndose hacia el oeste, norte y sur de la provincia ya que trabajos en curso han demostrado la existencia de condiciones favorables para la especie gracias a la intervención antrópica tanto en la construcción de rutas y alcantarillas, como en el abandono de casas y ranchos en zonas rurales en otros puntos semejantes de las provincias de La Pampa y Río Negro.

## AGRADECIMIENTOS

A mi hermano Christian Morici por la constante colaboración en las tareas de campo tanto en la toma de datos con las fotografías del presente artículo.



Mapa 1. Imagen Satelital con la ubicación de los nidos encontrados.

Nº	CO	U	A	C	AL	AT	AN	PR	H
1	37°38' 47" S 63°26' 37" O	Camino acceso a Colonia Santa Teresa (Dto. Guatraché)	1x1	construcción	0,93	10	13	4	
2	37°38' 47" S 63°26' 37" O	Camino acceso a Colonia Santa Teresa (Dto. Guatraché)	1x1	construcción	0,94	9	16	3,5	
3	37°39' 22" S 63°27' 43" O	Ruta provincial 24, Arroyo Corti (Dto. Guatraché)	3x1	construcción					
4	37°39' 22" S 63°27' 43" O	Ruta provincial 24, Arroyo Corti (Dto. Guatraché)	3x1	construcción					
5	37°39' 22" S 63°27' 43" O	Ruta provincial 24, Arroyo Corti (Dto. Guatraché)	3x1	construcción					
6	37°39' 22" S 63°27' 43" O	Ruta provincial 24, Arroyo Corti (Dto. Guatraché)	3x1	construcción					
7	37°39' 22" S 63°27' 43" O	Ruta provincial 24, Arroyo Corti (Dto. Guatraché)	3x1	construcción					
8	37°39' 22" S 63°27' 43" O	Ruta provincial 24, Arroyo Corti (Dto. Guatraché)	3x1	construcción					
9	37°39' 22" S 63°27' 43" O	Ruta provincial 24, Arroyo Corti (Dto. Guatraché)	3x1	construcción					
10	37°39' 22" S 63°27' 43" O	Ruta provincial 24, Arroyo Corti (Dto. Guatraché)	3x1	construcción					
11	37°39' 22" S 63°27' 43" O	Ruta provincial 24, Arroyo Corti (Dto. Guatraché)	3x1	construcción					
12	37°39' 22" S 63°27' 43" O	Ruta provincial 24, Arroyo Corti (Dto. Guatraché)	3x1	construcción					
13	37°39' 23" S 63°27' 45" O	Camino de tierra paralelo a la Ruta provincial 24, Arroyo Corti (Dto. Guatraché)	1x1	con huevos	80	10	16	3,5	H1:18,6 x13,8; H2: 18,5 x13,8
14	37°39' 23" S 63°27' 45" O	Camino de tierra paralelo a la Ruta provincial 24, Arroyo Corti (Dto. Guatraché)	1x1	con huevos	80	10	18	3	H1:18,1 x13,9
15	37°40' 45" S 63°30' 41" O	Ruta provincial 24, Ciudad de Guatraché (Dto. Guatraché)	1x1	construcción	90	9	13	3	
16	37°45' 36" S 63°36' 50" O	Ruta provincial 1, Valle de la Laguna Guatraché (Dto. Hucal)	2x1	construcción					
17	37°45' 36" S 63°36' 50" O	Ruta provincial 1, Valle de la Laguna Guatraché (Dto. Hucal)	2x1	construcción					
18	37°45' 36" S 63°36' 50" O	Ruta provincial 1, Valle de la Laguna Guatraché (Dto. Hucal)	2x1	construcción					
19	37°45' 36" S 63°36' 50" O	Ruta provincial 1, Valle de la Laguna Guatraché (Dto. Hucal)	2x1	construcción					

**Cuadro 1.**

Referencias: Nº: numero de nido; CO: coordenadas; U: ubicación geográfica de los nidos; A: dimensiones de la alcantarilla; C: condición del nido; AL: Altura del nido con respecto al suelo o nivel del agua; AT: Altura del nido; AN: Ancho del nido; PR: profundidad del nido; H: Huevos, dimensiones. Todas las medidas están expresadas en centímetros.

## BIBLIOGRAFÍA

**CHEBEZ, J.C. 2009.** Otros que se van. 1º Ed. Buenos Aires. Editorial Albatros. 552 págs.

**IDOETA, F.M., M.A. RODA y E.I. ROESLER. 2011.** La Golondrina Tijerita *Hirundo rustica* sigue expandiendo su área de nidificación en Argentina. Cotinga 33: 58–60.

**DE LA PEÑA, M. y F. TITARELLI. 2011.** Guía de aves de La Pampa. 1º Ed. Santa Rosa: Gobierno de La Pampa. 300 págs.

**FIAMENI, M.A. 2001.** Nuevos registros de nidificación de la Golondrina Tijerita (*Hirundo rustica*) en la Argentina. Nuestras Aves 42: 13.

**LARRACOECHEA, G., H. DURÁN y C. D'ACUNTO. 2012.** Nidificación de la Golondrina

Tijerita (*Hirundo rustica*) en el Balneario Arroyo Pareja, Buenos Aires, Argentina. Nuestras Aves 57: 18-19.

**MARTÍNEZ, M.M. 1983.** Nidificación de *Hirundo rustica erythrogaster* (Boddaert) en la Argentina. (Aves, Hirundinidae). Neotrópica 29 (81): 83–86.

**NAROSKY, T. y D. YZURIETA. 2003.** Guía para la Identificación de las Aves de Argentina y Uruguay. Edición de Oro. Vázquez Mazzini Editores. Buenos Aires, 346 págs.

**MORICI, A. 2009.** Nidificación de la Golondrina Tijerita (*Hirundo rustica*) en el partido de Puán, Buenos Aires, Argentina. Nuestras Aves 54: 35–36.

**PETRACCI, P.F. y K. DELHEY. 2004.** Nesting attempts of the Cliff Swallow *Petrochelidon pyrrhonota* in Buenos Aires Province, Argentina. Ibis 146: 522–525.





**Foto 1.** Nido Nº 1 en construcción en el camino de entrada a Colonia Santa Teresa. Foto: Christian Morici.



**Foto 2.** Otra vista del nido Nº 1. Foto: Christian Morici.



**Foto 3.** Nido Nº 2. Foto: Christian Morici.





**Foto 4.** El autor midiendo el nido N° 2. Foto: Christian Morici.



**Foto 5.** Alcantarilla donde se ubican los nidos N° 1 y 2. Foto: Christian Morici.





**Foto 6.** Nidos del N° 4 al N° 6 debajo de la ruta 24, sobre el arroyo Corti, departamento Guatraché. Foto: Christian Morici.



**Foto 7.** Nidos N° 9 al N° 12 debajo de la ruta 24. Foto: Christian Morici.





**Foto 8.** El autor midiendo en el Nido N° 13 debajo de un camino de tierra sobre el arroyo Corti Guatraché (Dto. Guatraché). Foto: Christian Morici.



**Foto 9.** Nido N° 13 sobre el arroyo Corti, departamento Guatraché. Foto: Christian Morici.