

Nótulas FAUNÍSTICAS

Segunda Serie

389

Julio 2025

AZARA
FUNDACIÓN DE HISTORIA NATURAL

umai Universidad
Maimónides

NUEVOS APORTES SOBRE NIDIFICACIÓN DE AVES DE LA PROVINCIA DE SANTIAGO DEL ESTERO, ARGENTINA

Oscar Bernardo Quiroga¹

¹Dirección de Producción Agropecuaria y Políticas Ambientales, Municipalidad de La Banda, 25 de Mayo N° 461, La Banda (4300), Santiago del Estero, Argentina. Correo electrónico: oscarbquiroga@gmail.com

RESUMEN. En este trabajo se brindan datos de nidos activos, huevos y pichones de doce especies de aves silvestres que habitan la provincia de Santiago del Estero, de las cuales no se contaba con registros concretos de nidificación. Algunas de estas especies son consideradas migrantes estivales reproductoras o residentes, distribuidas en todo el territorio provincial o con registros en varias localidades. Sin embargo, hasta la actualidad no se había documentado concretamente su nidificación en esta provincia, por lo cual los presentes datos corresponden a los primeros registros de nidificación para estas doce especies en Santiago del Estero, complementando la información existente sobre aspectos reproductivos de aves en el noroeste argentino.

ABSTRACT. NEW CONTRIBUTIONS ON BIRD NESTING IN THE PROVINCE OF SANTIAGO DEL ESTERO, ARGENTINA. This paper provides data on active nests, eggs, and chicks of twelve species of wild birds inhabiting the province of Santiago del Estero, for which no specific nesting records were previously available. Some of these species are considered breeding summer migrants or residents, distributed throughout the province or with records in several locations. However, until now, their nesting in this province had not been specifically documented. Therefore, the present data represent the first nesting records for these twelve species in Santiago del Estero, complementing the existing information on bird reproduction in northwestern Argentina.

INTRODUCCIÓN

La biología de las aves silvestres de Argentina fue recopilada en 2023 por Martín de la Peña, dando a conocer datos sobre descripción, comportamiento, reproducción y distribución en los diversos ambientes que abarcan las provincias argentinas. Además, en lo que respecta a la reproducción de estas aves, Salvador (2016) realizó una recopilación donde indica la presencia de nidos, huevos, pichones o adultos con pichones

en todo el territorio argentino. Muchas de estas aves se distribuyen en Santiago del Estero, donde son consideradas especies comunes, residentes o migrantes (Coria *et al.*, 2021), en esta provincia los últimos datos conocidos sobre reproducción tratan sobre nidos de veinticuatro especies (Quiroga y Llugdar, 2019; Quiroga *et al.*, 2024).

En este trabajo se brindan datos de nidos activos, huevos y pichones de doce especies de aves silvestres que habitan en Santiago del Estero, de las cuales

no se contaba con registros concretos de nidificación para dicha provincia (Salvador, 2016; de la Peña, 2023 a,b,c,d,e). Los presentes aportes fueron tomados en humedales y bosques de tipo chaqueño semiárido en zonas urbanas, periurbanas, rurales y naturales de diversas localidades del departamento Juan Francisco Borges (Capital): ciudad de Santiago del Estero (27°47'15''S, 64°15'33''O), El Tablero (27°39'13''S, 64°22'39''O), El Zanjón (27°51'32''S, 64°14'23''O), Maco (27°50'49''S, 64°13'38''O), Santa María (27°56'12''S, 64°12'35''O), Los Cardozos (27°56'1''S, 64°12'19''O), Tipiro (27°37'56''S, 64°24,2''O), departamento Banda: Huyamampa (27°22'59''S, 64°17'34''O), La Banda (27°44'07''S, 64°14'36''O), Los Corbalanes (27°34'34''S, 64°27'34''O), departamento Jiménez: Charco Viejo (27°16'39''S, 64°44'33''O), departamento Loreto: La Dormida (28°19'43''S, 64°00'22''O), Loreto (28°18'16''S, 64°10'42''O), departamento Río Hondo: Termas de Río Hondo (27°30'54''S, 64°52'41''O), departamento Robles: Colonia Jaime (27°47'23''S, 64°04'55''O), Colonia El Simbolar (27°43'13''S, 63°51'44''O), Forres (27° 53' 57''S, 63° 59' 01''O), departamento Salavina: Quimilí Paso (28°48'41''S, 63°10'27''O) y departamento Silipica: La Abrita (28°01'19''S, 64°13'49''O).

RESULTADOS

Paloma doméstica (*Columba livia*)

Se observaron nidos activos con presencia de adultos incubando huevos o cubriendo pichones. Se trataban de plataformas elaboradas con ramitas de casuarina (*Casuarina cunninghamiana*), a veces sobre vestigios de otros nidos viejos (con restos de heces en bordes y costados), colocados en huecos de ramas de árboles exóticos, sobre estructuras antrópicas (vigas de paredes, galpón, tanque de agua, techo de aire acondicionado, nichos funerarios) o en nidos de catas (*Myiopsitta monachus*), a alturas variables entre 3 y 9 m del suelo. Estos nidos estuvieron ubicados en áreas urbanas de la ciudad de Santiago del Estero (sede de Universidad Nacional de Santiago del Estero), La Banda (colegio público, cementerio La Misericordia), ciudad de Loreto, y rurales de Charco Viejo, Colonia Jaime, Colonia El Simbolar, La Abrita (campo experimental Francisco Cantos del Instituto Nacional de Tecnología Agropecuaria), Santa María (viviero forestal San Martín). El período reproductivo abarca tanto meses invernales como estivales durante el año (Tabla 1, Foto 1).

Tero común (*Vanellus chilensis*)

Se observaron nidos activos con presencia de adultos incubando huevos o cubriendo pichones. Se trataban de depresiones, más o menos profundas, elaboradas en áreas

abiertas con pastos cortos o casi sin cobertura, lo que les brinda buena visibilidad perimetral. Algunos estaban cubiertos internamente con material seco como restos de hojas y raíces de gramíneas, pequeños trozos de madera o semillas de tipa colorada (*Pterogyne nitens*). Estos nidos estaban situados en rotondas o espacios verdes de zonas urbanas o periurbanas de la ciudad Capital (Parque Aguirre), La Banda (Parque Industrial, barrios Misky Mayu y Villa Suaya), ribera del río Dulce y cementerio Parque de la Paz en Maco, y en un área rural del campo experimental Francisco Cantos del INTA en La Abrita. El período reproductivo detectado abarca los meses de septiembre a febrero, donde se registraron de dos a cuatro huevos y hasta tres pichones pequeños (Tabla 1, Foto 2).

Gallareta ligas rojas (*Fulica armillata*)

Un nido fue registrado en abril de 2018 sobre el cauce del río Dulce en la Reserva Isla Tara Inti de Termas de Río Hondo. Se trataba de una plataforma algo profunda elaborada con vegetación flotante sobresaliente en la superficie del agua, donde se observaba un adulto echado con actitud de incubación (Tabla 1, Foto 3).

Gallareta escudete rojo (*Fulica rufifrons*)

Un nido fue registrado en octubre de 2019 en una laguna detrás del dique Ing. Carlos Michaud (conocido como dique Los Quiroga) en El Tablero. Se trataba de una plataforma algo profunda elaborada con vegetación flotante sostenida entre juncos (*Schoenoplectus californicus*), de donde salieron dos adultos y tres pichones de escasa edad (Tabla 1, Foto 3).

Carpintero bataraz chico (*Dryobates mixtus*)

Un nido fue registrado en noviembre de 2006 al salir volando una hembra de un hueco elaborado a escasa altura en el tronco de un ceibo (*Erythrina crista-galli*) con la copa cortada, situado en el borde de una acequia de riego de un área de cultivo en un campo privado de Forres. Contenía cuatro huevos blancos (Tabla 1).

Carancho (*Caracara plancus*)

Tres nidos fueron registrados en octubre y diciembre, a alturas entre 10 y 14 m, con forma de plataforma algo profunda sostenidas por ramas de eucaliptos (*Eucalyptus camaldulensis*) y casuarinas. En la ciudad Capital se observó un adulto echado sobre el nido en el Parque Aguirre, y dos pichones (uno caído y otro en el nido) en el predio de la Universidad Católica de Santiago del

Estero. Un volantón fue registrado sobre el nido en el campo experimental Francisco Cantos del INTA en La Abrita (Tabla 1, Foto 4).

Chimango (*Daptrius chimango*)

Tres nidos fueron registrados de manera simultánea durante noviembre de 2020, a alturas entre 12 y 18 m, en un parche de eucaliptos en el predio del vivero forestal San Martín en Santa María. Tenían forma de tazón de ramas delgadas sostenidas por troncos y ramas de eucaliptos. Los tres nidos se encontraban activos, distanciados entre 20 y 45 m entre ellos, con adultos cubriendo o alimentando, al menos, a dos pichones por nido (Tabla 1, Foto 4).

Halcón plumizo (*Falco femoralis*)

Dos nidos fueron registrados en noviembre a alturas entre 9 y 11 m. Eran plataformas de ramas delgadas sostenidas por ramas de eucaliptos. Uno de ellos estaba en un borde de ruta nacional N° 9 en El Zanjón donde se observaron volantones sobre el nido y luego en ramas cercanas, siendo alimentados y vigilados por la pareja de adultos. El otro nido estaba en el predio del vivero forestal San Martín en Santa María, y contenía un volantón y un comportamiento de los adultos similar a los del nido anterior (Tabla 1, Foto 4).

Hornero (*Furnarius rufus*)

Se observaron nidos activos, durante el período agosto a marzo, con adultos ingresando al nido con o sin alimento, presencia de pichones o sonidos de éstos. Estaban ubicados a alturas comprendidas entre 3,5 y 9 m, sostenidos por ramas de quebracho colorado santiagueño (*Schinopsis lorentzii*), chañar (*Geoffroea decorticans*) y paraíso (*Melia azedarach*), y por estructuras antrópicas (vigas de puentes de hierro o de paredes de edificios, postes de iluminación, estructura de tanques de agua) en áreas naturales de Tipiro, La Dormida y Los Cardozos, rurales del campo experimental Francisco Cantos del INTA en La Abrita, urbanas del barrio Procrear de La Banda, o periurbanas de la Escuela de Agricultura, Ganadería y Granja, y del Instituto de Tecnología de la Madera (13 nidos inactivos y uno activo en el mismo edificio) en El Zanjón (Tabla 1, Foto 5).

Suirirí pico corto (*Sublegatus modestus*)

Dos nidos fueron encontrados por José Luis Navarro en un bosque chaqueño semiárido en Los Corbalanes (Tabla 1), ambos clasificados como pertenecientes al fiordo grande (*Elaenia spectabilis*). En noviembre de 2014

se fotografiaron dos huevos de color crema con pintas castañas y grises dispersas en toda la superficie, aunque las de mayor tamaño ubicadas hacia el polo mayor (Navarro, 2014). Durante diciembre de 2016 se registraron dos huevos (día 11) de igual coloración y diseño que el anterior (Navarro, 2016b), un adulto incubando (día 18) (Navarro, 2016c) y dos pichones (día 24) de piel negruzca cubiertos de plumón blancuzco corto y compacto, pico negruzco con comisuras blanquecinas (Navarro, 2016d). Los nidos tenían forma de taza, semiesfera, elaborados con finas fibras vegetales (algunas raicillas), cubiertos por líquenes adheridos con telarañas (Tabla 1, Foto 6).

Viudita chaqueña (*Knipolegus striaticeps*)

Un nido fue registrado en diciembre de 2013 al ingresar una hembra con material vegetal en el pico a un hueco natural situado en una cactácea de un área natural de Quimilí Paso. Tenía forma de taza elaborada con cerdas de equinos, finas fibras vegetales y plumas pequeñas, contenía un huevo blanco-cremoso con manchitas castañas (Tabla 1).

Jilguero dorado (*Sicalis flaveola*)

Se observaron hembras ingresando y permaneciendo en los nidos, mientras que los machos cantan posados a una corta distancia de los mismos. Fueron elaborados dentro de nidos de crestudo (*Coryphistera alaudina*) y horneros (*F. rufus*, *F. cristatus*), sostenidos por especies vegetales como casuarina, algarrobo blanco (*Neltuma alba*), quebracho colorado santiagueño, chañar, molle (*Schinus molle*) y mistol (*Sarcomphalus mistol*) o en postes de electricidad, también un nido fue registrado en un hueco natural de casuarina, presentando alturas variables entre 3 a 7 m. El período reproductivo detectado abarca desde noviembre a marzo. Los nidos estuvieron ubicados en áreas naturales de Tipiro, Los Corbalanes y dique Ing. Carlos Michaud en El Tablero, rurales de Huaryamampa y del campo experimental Francisco Cantos del INTA en La Abrita, urbanas del barrio Misky Mayu de La Banda, o periurbanas del cementerio Parque de la Paz de Maco (Tabla 1, Foto 7).

Existen referencias de reproducción para algunas de estas especies en Santiago del Estero, donde se mencionan nidos sin documentar época, localidad, contenido o descripción del mismo, o la presencia de adultos con pichones, e incluso un nido asignado a una especie errónea. Salvador (2016) indica que *C. livia* nidifica en todo el territorio argentino, sin embargo, de la Peña (2023a) solo menciona nidos para nueve provincias (excluyendo a Santiago del Estero), manifestando la escasez de información reproductiva en el país. Pichones de *V. chilensis* de corta edad fueron observados en junio

en Bañados de Figueroa (Olrog, 1965), especie considerada nidificante en Bañados del Río Dulce (Torres y Michelutti, 2001). Coria *et al.* (2021) indican registros de reproducción de las dos gallaretas: adultos con dos pichones de *F. armillata* fueron fotografiados el 6 de octubre de 2018 en dique Los Quiroga (Navarro, 2018), y un caso similar para *F. rufifrons* el 3 de enero de 2016 en el mismo sitio (Navarro, 2016a); la primera es considerada nidificante en Bañados del Río Dulce (Torres y Michelutti, 2001). De *D. mixtus* se indica un nido sin brindar ningún detalle en particular, al igual que sucede con *C. plancus* y *D. chimango* (Salvador, 2016). Quiroga y Llugdar (2019) revelan nidos viejos de *F. rufus* ocupados por otras aves (*Zenaida auriculata*, *Progne tapera*), también hay otros nidos mencionados en la provincia (Friedmann, 1927). Finalmente, dos posturas de *S. modestus* fueron confundidas con las de *E. spectabilis*

(Navarro, 2014, 2016b,c,d), especies que presentan una notable diferencia en diseño y coloración de sus huevos (de la Peña, 2023e).

En Santiago del Estero algunas de estas especies son consideradas migrantes estivales reproductoras (*S. modestus*, *K. striaticeps*) y otras residentes distribuidas en todo el territorio provincial (*C. livia*, *V. chilensis*, *D. mixtus*, *C. plancus*, *D. chimango*, *F. femoralis*, *F. rufus*, *S. flaveola*) o con registros en varias localidades (*F. rufifrons*, *F. armillata*) (Coria *et al.*, 2021). Sin embargo, hasta la actualidad no se había documentado concretamente su nidificación en esta provincia (de la Peña, 2023a,b,c,d,e,f), por lo cual los presentes datos corresponden a los primeros registros de nidificación para estas doce especies en Santiago del Estero, complementando la información existente sobre aspectos reproductivos de aves en el noroeste argentino.

Tabla 1. Datos sobre nidos de doce especies de aves silvestres registrados en Santiago del Estero. Localidades de observación: 1-ciudad de Santiago del Estero, 2-El Tablero, 3-El Zanjón, 4-Maco, 5-Santa María, 6-Los Cardozos, 7-Tipiro, 8-Huyamampa, 9-La Banda, 10-Los Corbalanes, 11-Charco Viejo, 12-La Dormida, 13-Loreto, 14-Termas de Río Hondo, 15-Colonia Jaime, 16-Colonia El Simbolar, 17-Forres, 18-Quimilí Paso, 19-La Abrita. *nido documentado por J. L. Navarro.

Especie	Fecha	Ubicación	Detalle de la ubicación	Contenido
<i>Columba livia</i>	07/12/16	19	En viga externa de pared, sobre vestigios de nidos anteriores, 5 m	adulto en nido
	04/07/17	16	En viga externa de galpón, en nido inactivo de <i>Myiopsitta monachus</i> , 4 m	adulto en nido
	31/08/19	13	Hueco de rama 1º de <i>Melia azedarach</i> , 5 m	adulto en nido
	27/11/20	5	Hueco de rama 2º de <i>Casuarina cunninghamiana</i> , 9 m	adulto en nido
	31/03/22	9	En base de nicho, sobre vestigios de nidos anteriores, 3,5 m	adulto en nido
	12/05/22	11	En base de tanque de agua, en nido activo de <i>Myiopsitta monachus</i> , 9 m	adultos alternandose en nido
	04/01/23	9	En base de nicho, sobre vestigios de nidos anteriores, 3,5 m	adulto en nido
	14/08/24	15	Ramas 2º de <i>Neltuma kuntzei</i> , en nido activo de <i>Myiopsitta monachus</i> , 4,5 m	adulto en nido
	26/09/24	9	Entre viga y columna de pared de patio interno cerrado, 3 m	adulto, pichón emplumando, 1 huevo
	01/11/24	1	En viga externa de pared, sobre vestigios de nidos anteriores, 3,5 m	adulto en nido
	01/11/24	1	En techo de aire acondicionado, 3,5 m	pichón muerto, con plumón amarillo
<i>Vanellus chilensis</i>	14/10/17	1	Depresión en rotonda con pasto corto	3 huevos
	06/11/17	9	Depresión en rotonda con pasto corto	pichón oculto entre herbáceas
	07/11/17	9	Depresión en predio privado con pasto corto	pichón oculto entre herbáceas
	17/11/17	1	Depresión en rotonda con pasto corto	3 huevos
	08/02/18	9	Depresión en espacio verde con pasto corto	3 huevos
	22/10/20	9	Depresión en espacio verde con pasto corto	adulto incubando 2 huevos
	20/11/20	4	Depresión en rotonda casi sin cobertura	adulto incubando 2 huevos
	21/09/23	19	Depresión en área de cultivo casi sin cobertura	3 adultos y 3 pichones
	24/10/24	9	Depresión en espacio verde con pasto corto	2 huevos
	09/11/24	4	Depresión en espacio verde con pasto corto	adulto incubando 4 huevos

Especie	Fecha	Ubicación	Detalle de la ubicación	Contenido
<i>Fulica armillata</i>	09/04/18	14	Vegetación flotante en el río	adulto incubando
<i>Fulica ruffifrons</i>	08/10/19	2	Vegetación flotante entre <i>Schoenoplectus californicus</i>	adultos y 3 pichones
<i>Dryobates mixtus</i>	Nov-2006	17	En tronco cortado de <i>Erythrina crista-galli</i> , 1,6 m	4 huevos blancos, hembra en nido
<i>Caracara plancus</i>	07/12/16	19	Entre ramas 1º y 2º de <i>Eucalyptus camaldulensis</i> , 12 m	volantón
	29/12/20	1	Entre ramas 1º y 2º de <i>Eucalyptus camaldulensis</i> , 14 m	adulto incubando
	25/10/23	1	Entre ramas 1º y 2º de <i>Casuarina cunningghamiana</i> , 10 m	pichón caído, otro pichón en nido
<i>Daptrius chimango</i>	27/11/20	5	Entre tronco y ramas 1º de <i>Eucalyptus camaldulensis</i> , 12 m	adulto alimenta a 2 pichones
	27/11/20	5	Entre tronco y ramas 1º de <i>Eucalyptus camaldulensis</i> , 16 m	adulto cubre a 2 pichones
	27/11/20	5	Entre tronco y ramas 1º de <i>Eucalyptus camaldulensis</i> , 18 m	adulto lleva alimento a pichones
<i>Falco femoralis</i>	19/11/19	3	Entre ramas 1º y 2º de <i>Eucalyptus camaldulensis</i> , 9 m	adultos y 2 volantones
	27/11/20	5	Entre ramas 1º y 2º de <i>Eucalyptus camaldulensis</i> 11 m	adultos y 1 volantón
<i>Furnarius rufus</i>	07/12/16	19	En rama 2º de <i>Melia azedarach</i> , 5,5 m	pichones, adulto con comida
	16/11/17	3	En estructura de tanque de agua, 6 m	adulto en nido
	04/03/18	19	En rama 2º de <i>Schinopsis lorentzii</i> , 6,5 m	pichón en entrada
	30/08/19	3	14 nidos (dos superpuestos) en estructura edilicia, 7 m	adulto ingresa al nido
	18/10/19	7	En rama 1º de <i>Geoffroea decorticans</i> , 3,5 m	adulto ingresa al nido
	26/10/22	12	Sobre viga de hierro de puente, 9 m	pichones, adulto con comida
	04/02/25	9	Sobre soporte de madera de poste de cemento, 8 m	adulto ingresa al nido, otro afuera
<i>Sublegatus modestus*</i>	23/11/14	10	Entre dos ramas	2 huevos
	24/12/16	10	Entre dos ramas	2 huevos, 1 adulto incubando
<i>Knipolegus striaticeps</i>	14/12/13	18	En hueco natural de rama 2º de cactácea, 2,5 m	hembra ingresa con material, 1 huevo
<i>Sicalis flaveola</i>	28/11/18	10	En nido de <i>Coryphistera alaudina</i> en <i>Sarcomphalus mistol</i> , 4 m	hembra en nido, macho afuera
	29/12/18	6	En nido de <i>Furnarius rufus</i> en <i>Schinus molle</i> , 3,5 m	hembra en nido, macho afuera
	05/01/22	9	En nido de <i>Furnarius rufus</i> en <i>Casuarina cunningghamiana</i> , 7 m	hembra ingresa al nido
	11/03/22	8	En nido de <i>Furnarius cristatus</i> en <i>Schinopsis lorentzii</i> , 6,5 m	hembra en nido, macho afuera
	09/11/24	4	En hueco natural en tronco de <i>Casuarina cunningghamiana</i> , 4,5 m	hembra en nido
	04/12/24	7	En nido de <i>Furnarius cristatus</i> en <i>Neltuma alba</i> , 3,5 m	hembra en nido, macho afuera
	17/01/25	7	En nido de <i>Furnarius cristatus</i> en <i>Geoffroea decorticans</i> 3 m	hembra en nido, macho afuera
	31/01/25	2	En nido de <i>Furnarius cristatus</i> en <i>Geoffroea decorticans</i> 4,5 m	hembra en nido, macho afuera
19/03/25	6	En nido de <i>Furnarius cristatus</i> en poste de madera, 6 m	hembra en nido, macho afuera	



Foto 1. Nidos de paloma doméstica (*Columba livia*) elaborados en A) hueco natural de paraíso (*Melia azedarach*), B) sobre viga externa de pared, C) asentado en nicho fúnebre, sobre vestigios de nidos anteriores, y D) en nido de cata (*Myiopsitta monachus*) sobre itín (*Neltuma kuntzei*). Fotos: Oscar B. Quiroga.

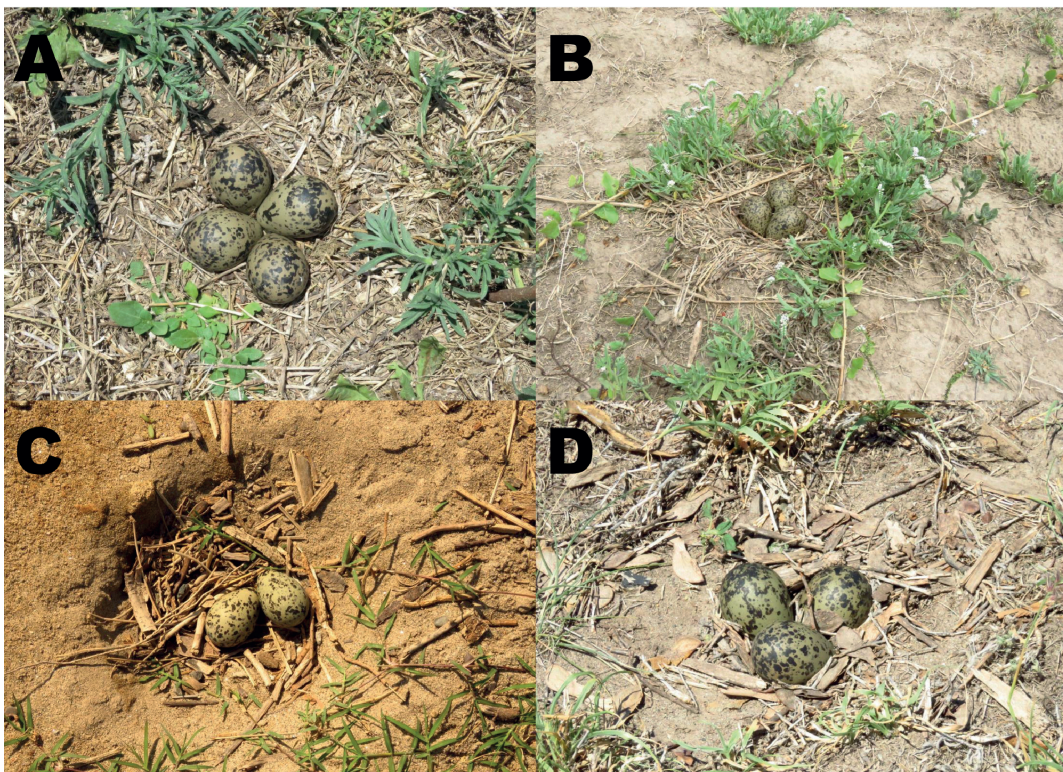


Foto 2. Nidos de tero común (*Vanellus chilensis*) elaborados con gramíneas secas en su interior con A) cuatro huevos y B) tres huevos, también incorporando C) pequeños trozos de madera con dos huevos o D) con semillas de tipa colorada (*Pterogyne nitens*) y tres huevos. Fotos: Oscar B. Quiroga.



Foto 3. Nidos de gallaretas: A) Adulto de gallareta ligas rojas (*Fulica armillata*) echado en nido, y B) adulto de gallareta escudete rojo (*Fulica ruffrons*) al salir del nido con tres pichones. Fotos: Oscar B. Quiroga.



Foto 4. Nidos de rapaces: A) Adulto de carancho (*Caracara plancus*) echado en nido, B) hembras de chimango (*Daptrius chimango*) echada en nido y C) alimentando a pichones, y D) volantón de halcón plumizo (*Falco femoralis*) sobre el nido. Todos sostenidos entre ramas de eucaliptos (*Eucalyptus camaldulensis*). Fotos: Oscar B. Quiroga.

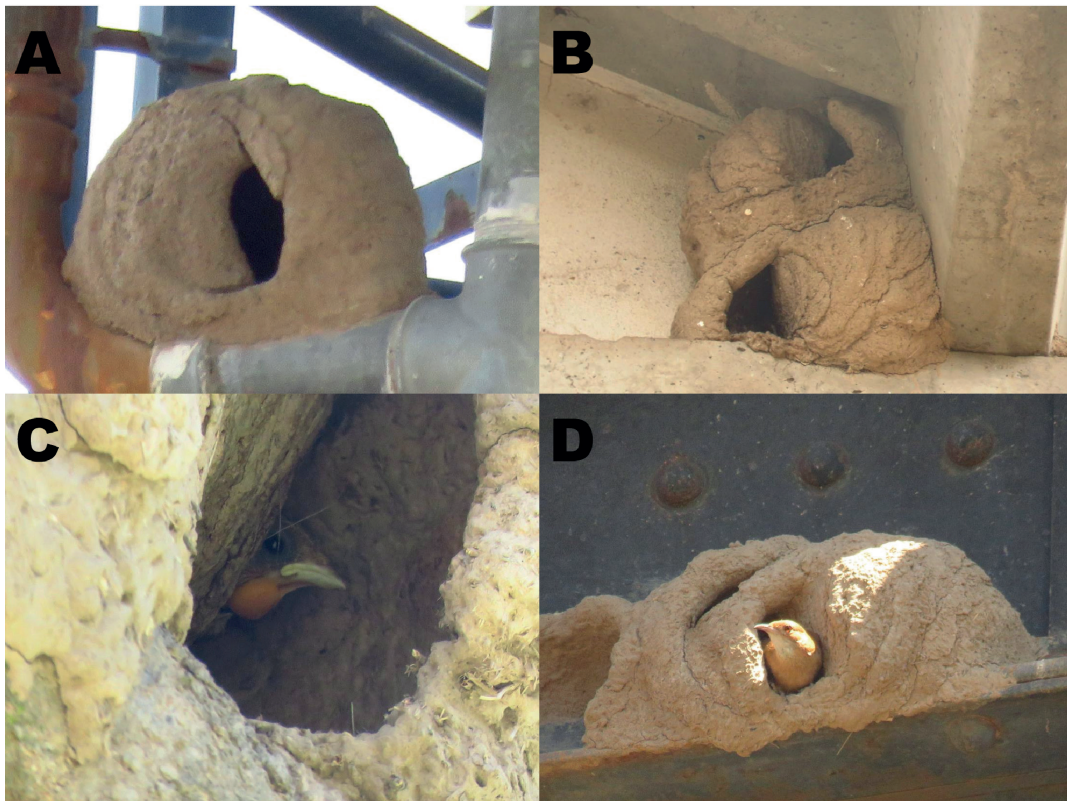


Foto 5. Nidos activos de hornero (*Furnarius rufus*): A) sobre estructura de tanque de agua, B) dos superpuestos sobre viga externa de pared, C) pichón visible en entrada de nido sobre quebracho colorado santiagueño (*Schinopsis lorentzii*), D) adulto saliendo de nido en estructura de hierro de un puente. Fotos: Oscar B. Quiroga.

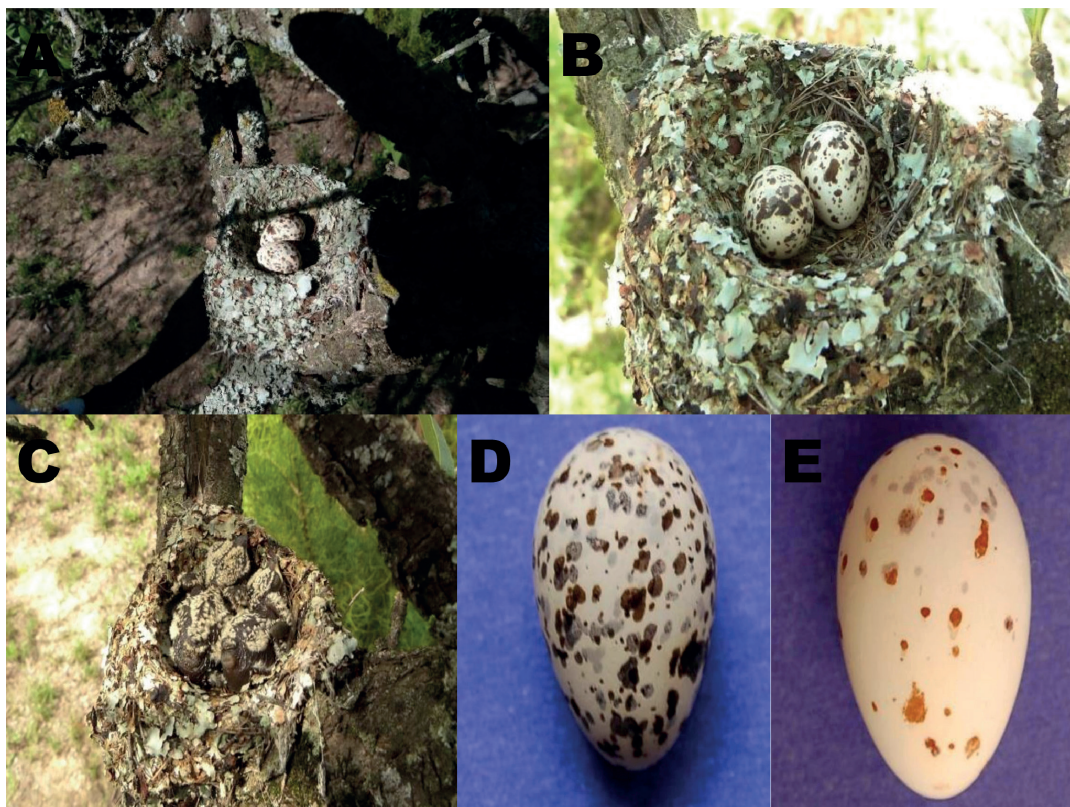


Foto 6. Nidos de suiirí pico corto (*Sublegatus modestus*): A) con dos huevos en 2014, y en 2016 B) con dos huevos y C) dos pichones. Fotos: José L. Navarro. Huevos comparativos de D) Suiirí pico corto (*Sublegatus modestus*) y E) Fiofío grande (*Elaenia spectabilis*) (de la Peña, 2023e).

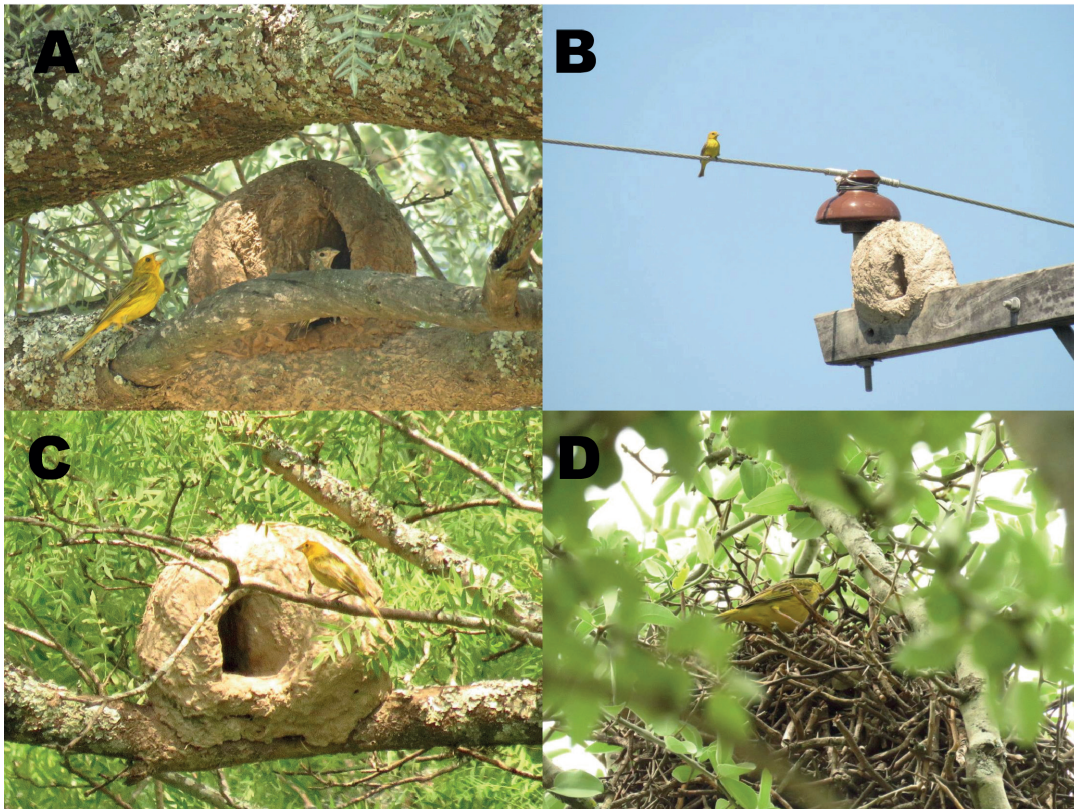


Foto 7. Nidos de jilguero dorado (*Sicalis flaveola*) elaborados en nidos de horneros (*Furnarius* spp.) sobre A) Quebracho colorado santiagueño (*Schinopsis lorentzii*), B) poste de electricidad, C) Aguariabay (*Schinus molle*), y D) en nido de crestado (*Coryphistera alaudina*). Fotos: Oscar B. Quiroga.

AGRADECIMIENTOS

A Gustavo y Ariel Orellana, Rodolfo Domnanovich, Fabián Aragón, Diego Flamenco, Jorge Llugdar, José Luis Navarro, Eugenia Figueroa, María Leandra García, Guillermo Luna, Carlos Fernandez, Facundo Veliz y Sandra Enriquez por la compañía en las salidas de campo, y a la Asociación Civil Colonia Jaime por la invitación a conocer su predio.

BIBLIOGRAFÍA

- CORIA, O. R., O. B. QUIROGA, J. L. NAVARRO, J. HEREDIA, R. TORRES y J. LIMA. 2021.** Lista actualizada de las aves de Santiago del Estero, Argentina. *Acta Zoológica Lilloana*, 65 (1): 42-143.
- DE LA PEÑA, M. R. 2023a.** Aves Argentinas: descripción, comportamiento, reproducción y distribución. *Comunicaciones del Museo Provincial de Ciencias Naturales Florentino Ameghino, Nueva Serie*, 2: 1-177.
- DE LA PEÑA, M. R. 2023b.** Aves Argentinas: descripción, comportamiento, reproducción y distribución. *Comunicaciones del Museo Provincial de Ciencias Naturales Florentino Ameghino, Nueva Serie*, 4: 1-165.

- DE LA PEÑA, M. R. 2023c.** Aves Argentinas: descripción, comportamiento, reproducción y distribución. *Comunicaciones del Museo Provincial de Ciencias Naturales Florentino Ameghino, Nueva Serie*, 7: 1-588.
- DE LA PEÑA, M. R. 2023d.** Aves Argentinas: descripción, comportamiento, reproducción y distribución. *Comunicaciones del Museo Provincial de Ciencias Naturales Florentino Ameghino, Nueva Serie*, 8: 1-293.
- DE LA PEÑA, M. R. 2023e.** Aves Argentinas: descripción, comportamiento, reproducción y distribución. *Comunicaciones del Museo Provincial de Ciencias Naturales Florentino Ameghino, Nueva Serie*, 9: 1-453.
- DE LA PEÑA, M. R. 2023f.** Aves Argentinas: descripción, comportamiento, reproducción y distribución. *Comunicaciones del Museo Provincial de Ciencias Naturales Florentino Ameghino, Nueva Serie*, 12: 1-303.
- FRIEDMANN, H. 1927.** Notes on some Argentina Birds. *Bulletin of the Museum of Comparative Zoology*, 68: 139-236.
- OLROG, C. C. 1965.** Diferencias en el ciclo sexual de algunas aves. *El Hornero*, 10: 269-272.
- NAVARRO, J. L. 2014.** Suirirí de pico corto (*Sublegatus modestus*). *Ebird*. <https://ebird.org/checklist/S26347680>

- NAVARRO, J. L. 2016a.** Gallareta de escudete rojo (*Fulica rufifrons*). eBird. <https://ebird.org/argentina/checklist/S26641569>
- NAVARRO, J. L. 2016b.** Suirirí de pico corto (*Sublegatus modestus*). eBird. <https://ebird.org/checklist/S33006643>
- NAVARRO, J. L. 2016c.** Suirirí de pico corto (*Sublegatus modestus*). eBird. <https://ebird.org/checklist/S33097445>
- NAVARRO, J. L. 2016d.** Suirirí de pico corto (*Sublegatus modestus*). eBird. <https://ebird.org/checklist/S33184039>
- NAVARRO, J. L. 2018.** Gallareta de ligas rojas (*Fulica armillata*). eBird. <https://ebird.org/argentina/checklist/S49039171>
- QUIROGA, O. B. y J. E. LLUGDAR. 2019.** Primeros registros de nidificación para veintiuna especies de aves en la provincia de Santiago del Estero, Argentina. EcoRegistros Revista, 9: 28-40.
- QUIROGA, O. B., M. G. LAITÁN, C. V. RUEDA, M. P. RUEDA, D. LOTO, Y. D. GÓMEZ y R. MANSILLA. 2024.** Primeros registros de nidificación para tres especies de aves silvestres en Santiago del Estero, Argentina. Acta Zoológica Lilloana, 68 (1): 149-157.
- SALVADOR, S. A. 2016.** Distribución reproductiva de las aves de Argentina y sus territorios. Recopilación inédita. Edición del Autor, Córdoba. 332 págs.
- TORRES, R. y P. MICHELUTTI. 2001.** Las aves de ambientes acuáticos del sistema Laguna Mar Chiquita – Bañados del Río Dulce (provincias de Córdoba y Santiago del Estero, Argentina). Boletín de la Academia Nacional de Ciencias de Córdoba, 66: 61-73.

Recibido: 21/4/2025 - Aceptado: 6/7/2025