

# Nótulas FAUNÍSTICAS

360

Segunda Serie

Mayo 2023

**AZARA**  
FUNDACIÓN DE HISTORIA NATURAL

**umai** Universidad  
Maimónides

## EL MURCIELAGUITO OSCURO (*Myotis nigricans*) COMO PARTE DE LAS PRESAS DE LA LECHUCITA VIZCACHERA (*Athene cunicularia*)

Marcelo Javier Wioneczak<sup>1</sup>, Giovanni Ignacio Wioneczak<sup>1,2</sup> y Rubén M. Barquez<sup>3</sup>

<sup>1</sup>Urquiza 3709, Posadas (3300), Misiones, Argentina. Correo electrónico: mjavierw31@gmail.com

<sup>2</sup>Pajareritos Argentinos y de América.

<sup>3</sup>PIDBA (Instituto de Investigaciones de Biodiversidad Argentina) y PCMA (Programa de Conservación de los Murciélagos de Argentina); Facultad de Ciencias Naturales e Instituto Miguel Lillo, Universidad Nacional de Tucumán, Argentina.

**RESUMEN.** La dieta de la lechucita vizcachera (*Athene cunicularia*) es conocida gracias a numerosos estudios de sus egagrópilas. Entre los ítems alimenticios registrados, los quirópteros suelen ser muy poco frecuentes. En esta nota se describe una nueva especie de murciélago como presa de esta estrigiforme. Se trata del murciélago *Myotis nigricans*, detectado en una egagrópila coleccionada en Posadas, Misiones, Argentina. Este pequeño vespertiliónido cuenta con escasas localidades en la provincia y aquí se agrega una nueva. Además, aunque aún no se conoce con exactitud, sugerimos un posible método de depredación.

**ABSTRACT. THE BLACK MYOTIS (*Myotis nigricans*) AS PART OF THE PREY OF THE BURROWING OWL (*Athene cunicularia*).** The diet of the Burrowing Owl (*Athene cunicularia*) is known thanks to numerous studies of its pellets. Among the recorded food items, bats are usually very rare. In this note, a new bat species is described as the prey of this strigiform. It is the bat *Myotis nigricans*, detected in a pellet collected in Posadas, Misiones, Argentina. This small vespertilionid has few localities in the province and a new one is added here. In addition, although it is not yet known exactly, we suggest a possible method of predation.

### INTRODUCCIÓN

La dieta de la lechucita vizcachera (*Athene cunicularia*) es bien conocida en Argentina. Para este país, numerosos estudios han documentado tanto los invertebrados como los vertebrados que forman parte de sus ítems alimenticios. Entre estos últimos se han documentado aves, anfibios, reptiles y, mayoritariamente, mamíferos (e.g. Mata, 1927; Aravena, 1928; Ojeda et

al., 1986; Diéguez, 1997; Abril et al., 1998; Tiranti et al., 1998; Andrade et al., 2004a; Sánchez et al., 2008; Nabte et al., 2008; De Tommaso et al., 2009; Andrade y Nabte, 2010; De la Peña y Salvador, 2010; Solaro et al., 2012; Guerrero et al., 2017; Salvador et al., 2017; Salvador y Fariña, 2018). Aunque la variedad de mamíferos consumidos por *A. cunicularia* es grande, desde pequeños marsupiales hasta lagomorfos introducidos, el foco corresponde a roedores (e.g., Mata, 1927; Cun-

ningham, 1871; Bellocq y Kravetz, 1983; Salvador, 1984; Bellocq, 1987; Massoia, 1987; Bellocq, 1988; Otondo, 1993; Pescetti y Monge, 1994; Bellocq, 1997; De Santis *et al.*, 1997; Abril *et al.*, 1998; Mero y Serracín, 1998; Andrade *et al.*, 2004a; Nabte, 2004; Nabte *et al.*, 2008; Sánchez *et al.*, 2008; De Tommaso *et al.*, 2009; De la Peña y Salvador, 2010; Solaro *et al.*, 2012; Guerrero *et al.*, 2017; Montero, 2017; Martínez *et al.*, 2018). En el caso del consumo de quirópteros, todo indica que resultan marginales en su dieta. Según nuestro mejor conocimiento, solo se han reportado en cinco oportunidades, dos familias: Vespertilionidae (*Eptesicus furinalis*) y Molossidae (*Tadarida brasiliensis*) (véase Tiranti *et al.*, 1998; Pessino *et al.*, 2005; Sánchez *et al.*, 2008; Schlemmer, 2017; Pagnoni y Carribero, 2018).

Como otros estrígidos, la lechucita vizcachera es una especie oportunista. Generalmente posa erguida desde una percha, desde la cual captura a su presa, a veces después de halconear, como lo hace el halconcito colorado (*Falco sparverius*) (Sick, 1997). Se adapta a un estilo de caza según el ambiente, hora del día, tipo y actividad de su presa (Poulin *et al.*, 2020). Posa sobre termiteros, postes y alambres, inclusive al borde de las calles, flexionándose seguidamente y moviendo la cabeza de lado a lado. También caza caminando o saltando por el suelo, depredando cualquier presa que pueda manejar (Sick, 1997; Marks *et al.*, 1999; König & Weick, 2010; Poulin *et al.*, 2020).

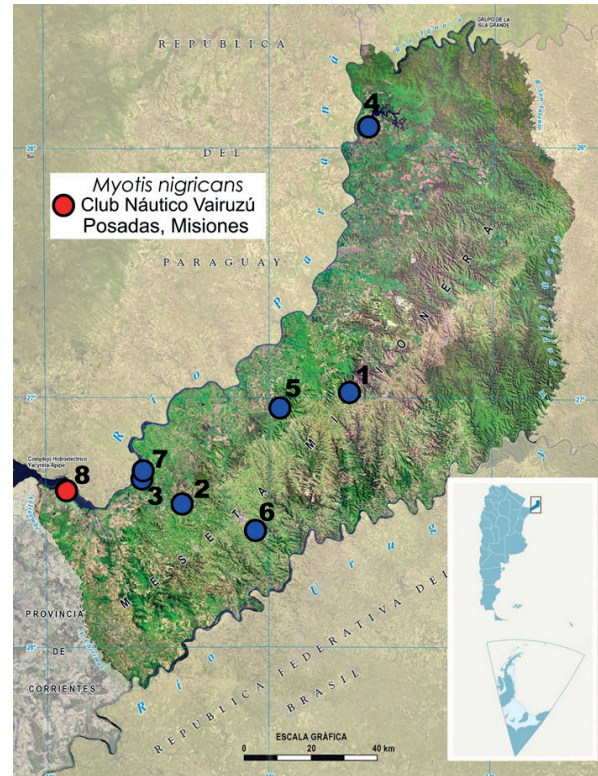
En esta nota se describe un nuevo ítem alimenticio para la lechucita vizcachera, como también una nueva localidad para el murciélago registrado que es *Myotis nigricans*. Habida cuenta de que se trata de un hallazgo infrecuente, también se propone una hipótesis sobre el método que podría haber utilizado la lechuza para su captura.

## RESULTADOS

El 13 de agosto de 2022, MJW, GIW y Tizziano Wioneczek encontraron una madriguera activa de *Athene cucularia* en un terreno arenoso en el Club Náutico

Vairuzú, en la desembocadura del arroyo Itá en el río Paraná, Posadas, Misiones, Argentina (27°21'25.5" S 55°54'40.4" O, 98 m s.n.m; Mapa 1).

Se recolectaron egagrópilas que se encontraban en las cercanías de la entrada de una madriguera, excavada por individuos adultos, ya que el suelo suelto posibilita la construcción. También se encontraron regurgitados



**Mapa 1.** Registros de murcielaguito oscuro (*Myotis nigricans*) en Misiones. El punto rojo corresponde a la localidad novedosa: 1) Dos de Mayo, Paraje km 51; 2) Colonia Mártires; 3) Puerto Candelaria; 4) Puerto Libertad; 5) Balneario Municipal de Aristóbulo del Valle; 6) Los Helechos, Escuela N° 12; 7) Parque Provincial Osununú, San Ignacio. El punto rojo pertenece a nuestro registro, en el Club Náutico Vairuzú, Posadas, Misiones, Argentina, sitio de colecta de egagrópilas de la lechucita vizcachera (*Athene cucularia*).



**Mapa 2.** Recolección de egagrópilas de lechucita vizcachera (*Athene cucularia*), Club Náutico "Vairuzú", 13 de agosto de 2022, Posadas, Misiones, Argentina. 1) Madriguera activa; 2) Poste de alumbrado; 3) Alero guardería de kayacs. Fuente: Google Earth.

debajo de un poste de alumbrado y de un alero, posaderos utilizados habitualmente por las lechucitas, según observaciones de los autores (Mapa 2).

Se estudiaron 14 egagrópilas enteras, de consistencia compacta, cuyas medidas se brindan en Tabla 1. Seis egagrópilas fueron encontradas en las inmediaciones de la madriguera activa ( $42.5 \pm 14.51$  mm x  $15.58 \pm 0.80$  mm), cuatro debajo de un poste de alumbrado utilizado de posadero ( $37.25 \pm 6.07$  mm x  $14.75 \pm 0.5$  mm), y otras cuatro debajo de un alero donde se guardan kayacs, otro posadero habitual de la pareja ( $35 \pm 7.07$  mm x  $14.8 \pm 0.63$  mm). Se disgregaron manualmente, extrayendo huesos y otros restos identificables, previo remojo en agua, siguiendo el método explicado en Marti *et al.* (2007). Con la disgregación de las egagrópilas encontramos huesos, mandíbulas y cráneos de mamíferos roedores y de un quiróptero. Entre los primeros, se identificó a *Rattus* sp., un múrido exótico. Para el segundo, objeto particular de esta nota, un cráneo y mandíbula que corresponde a *Myotis nigricans* (Schinz 1821) (Foto 1).

En Argentina habitan otras especies de lechuzas que depredan sobre quirópteros, como la lechuza de campanario (*Tyto furcata*), el lechuzón orejudo (*Pseudoscops clamator*), el lechuzón negruzco (*Asio stygius*) y los lechuzones del género *Pulsatrix* (Sick, 1997; König & Weick, 2010). Durante un relevamiento de murciélagos, un macho adulto del lechuzón mocho chico (*Pulsatrix koenigswaldiana*) cayó en una de las redes de niebla utilizadas, estimamos, por los hábitos oportunistas de estas especies, y debido a la baja altura en la que se encontraba la red, que el lechuzón estaba perchado y al acecho, y al pasar un murciélago se abalanzó quedando atrapado en ella (Wioneczak, Pradier y Sánchez *obs. pers.*), el individuo fue retirado de la red, y liberado en perfecto estado. En otras oportunidades en las redes de

niebla de murciélagos se capturaron incidentalmente estrígidos (Sánchez *in litt.*, 2022). Asimismo durante las visitas al sitio de estudio, el propietario del predio nos comentó que la lechucita acechaba desde el poste de alumbrado a los roedores que salían de la vegetación de la orilla del río (Krieger *com. pers.*, 2022). En base a los datos mencionados y a la baja ocurrencia de restos de murciélagos en nuestro estudio (1/14 egagrópilas), estimamos que el método de captura de los quirópteros por parte de la lechucita vizcachera es exclusivamente oportunista. Pagnoni y Carribero (2018) reflexionan sobre la estrategia trófica oportunista de la lechucita vizcachera en ambientes antropizados, aunque no proponen métodos de depredación. Uno de los posaderos habituales de esta pareja de lechucitas donde encontramos la egagrópila que mencionamos, es un farol de alumbrado ubicado en las cercanías de la madriguera. Allí, las lechucitas acechan a los roedores, y posiblemente atrapan a los quirópteros desde esa percha, descendiendo en picada con las alas abiertas y las garras estiradas hacia adelante similar a lo descrito por König y Weick (2010), aprovechando el paso de los murciélagos que se alimentan de los insectos atraídos por la luz (Figura 1).

Los murciélagos del género *Myotis* pertenecen a la familia Vespertilionidae y constituyen un grupo complejo y especioso, del cual en la actualidad se conocen aproximadamente 128 especies, con 20 representantes en Sudamérica y 12 en Argentina (Díaz *et al.*, 2016; Barquez *et al.*, 2017; Urquiza *et al.*, 2017; Novaes *et al.*, 2018; Moratelli *et al.*, 2019; Barquez *et al.*, 2020). De las 12 especies presentes en Argentina, seis tienen una distribución que llega hasta Misiones, *Myotis albescens*, *Myotis izecksohni*, *Myotis levis*, *Myotis nigricans*, *Myotis riparius* y *Myotis ruber* (Barquez *et al.*, 2020). El murciélaguito oscuro (*Myotis nigricans*), es una especie pequeña, insectívora, de coloración marrón

**Tabla 1.** Medidas (en milímetros) y contenido de las egagrópilas coleccionadas en el Club Náutico Vairuzú, Posadas, de lechucita vizcachera (*Athene cunicularia*).

Egagrópila N°	Sitio	Largo	Ancho	observaciones
<b>Madriguera activa</b>				
1		65	17	Huesos de <i>Rattus</i> sp.
2		35	15	Huesos indeterminados
3		50	15	Huesos de <i>Rattus</i> sp.
4		23	15	Huesos indeterminados
5		46	15.5	Huesos de <i>Rattus</i> sp.
6		36	16	Huesos indeterminados
<b>Posadero poste de alumbrado</b>				
7		35	15	Huesos indeterminados
8		30	14	Huesos de <i>Myotis nigricans</i>
9		44	15	Huesos de <i>Rattus</i> sp.
10		40	15	Huesos indeterminados
<b>Posadero alero guardería</b>				
11		30	15	Huesos indeterminados
12		30	14	Huesos indeterminados
13		35	15	Huesos indeterminados
14		45	15.5	Huesos de <i>Rattus</i> sp.



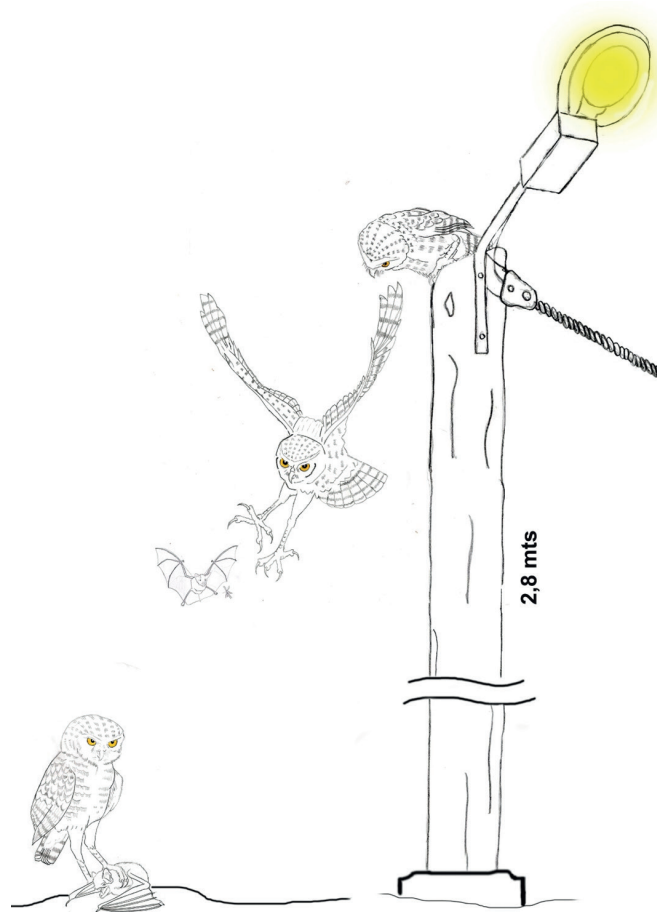


**Foto 1.** Cráneo y mandíbula del murcielaguito oscuro (*Myotis nigricans*), Chiroptera-Vespertilionidae, recuperado a partir de una egagrópila de *Athene cunicularia* de Posadas, Misiones. Arriba, cráneo y hemimandíbula en vista lateral, abajo (izquierda), cráneo en vista dorsal, abajo (derecha) cráneo en vista ventral. Escala = 5 mm.

oscura o negruzca, que habita ambientes antrópicos, puentes, alcantarillas, techos de viviendas y bajo la corteza de los árboles. Aunque su distribución podría ser más amplia, se han encontrado registros en las provincias de Catamarca, Chaco, Corrientes, Formosa, Jujuy, Salta, Santiago del Estero, Tucumán, Santa Fe y Misiones. En Misiones los registros son escasos y se conocen solamente para los departamentos Iguazú, Caingúas, Candelaria, San Ignacio y Oberá (Mapa 1) (Barquez *et al.*, 2020).

El murcielaguito oscuro (*Myotis nigricans*) no fue citado previamente como componente de la dieta de la lechucita vizcachera, y solo se ha mencionado al género *Myotis* en un análisis de egagrópilas de Paraguay (Andrade *et al.*, 2004b).

El hallazgo efectuado en Posadas proporciona un nuevo ítem alimenticio para la lechucita vizcachera y agrega una nueva localidad para la distribución de *Myotis nigricans*, e incrementa la información sobre depredación sobre murciélagos y aporta una propuesta



**Figura 1.** Posible secuencia que explica, en forma esquemática, el método de depredación de la lechucita vizcachera (*Athene cunicularia*) sobre quirópteros.

para interpretar potencialmente cuales son los métodos de algunos estrígidos para capturar quirópteros.

## AGRADECIMIENTOS

Queremos agradecer especialmente a Orlando Krieger, dueño del Club Náutico Vairuzú, por los datos y permisos pertinentes para realizar las observaciones y recolección de material de estudio; a Ulyses Pardiñas por la identificación de los roedores y los aportes de bibliografía, amén de la lectura crítica del texto; a Tatiana Sánchez, Luis Seko Pradier y Claudio Navarrete por su colaboración y aportes; a Camila Noschese, Luz Olmedo y Guido Joan Solowinski por permitirnos colaborar en el campo; a Carlos Calimares y Axel de Torres Curth por el aporte invaluable de bibliografía y a Tizziano Wioneczek por su entusiasmo, búsqueda y colección de egagrópilas y por ser compañía en el campo.

## BILIOGRAFÍA

- ABRIL, M., A. DELGADO, G. ESCUDERO y G. MURGA. 1998.** *Athene cucularia* (Strigidae): dieta en un ambiente periurbano patagónico. X. RAO: 1. Mar del Plata.
- ANDRADE, A., P. V. TETA y J. R. CONTRERAS. 2004 b.** Dieta de la lechucita vizcachera (*Speotyto cucularia*) en el Parque Nacional Médanos del Chaco (Paraguay). Neotropical Ornithological Society; Ornitología Neotropical, 15: 87-92.
- ANDRADE, A., D. E. UDRIZAR SAUTHIER y U. F. J. PARDIÑAS. 2004 a.** Vertebrados depredados por la lechucita vizcachera (*Athene cucularia*) en la meseta de Somuncurá (Río Negro, Argentina). Hornero, 19: 91-93.
- ANDRADE, A. y M. E. NABTE. 2010.** Diet of the Burrowing Owl (*Athene cucularia*) and its seasonal variation in Patagomian steppes: implications for biodiversity assessments in the Somuncurá Plateau Protected Area, Argentina. Studies on Neotropical Fauna and Environment, 45: 101-110.
- ARAVENA, R. O. 1928.** Notas sobre la alimentación de las aves. Hornero, 4: 153-166.
- BARQUEZ, R. M., M. M. DÍAZ, M. E. MONTANI y M. J. PÉREZ. 2020.** Nueva guía de los Murciélagos de Argentina. Publicación especial N° 3, Programa de Conservación de los Murciélagos de Argentina (PCMA), Tucumán, Argentina.
- BARQUEZ, R. M., M. D. MIOTTI, F. M. IDOETA y M. M. DÍAZ. 2017.** Two new species of *Myotis* (Chiroptera: Vespertilionidae) for Argentina. Papéis Avulsos de Zoologia (São Paulo), 57: 287-294.
- BELLOCQ, M. I. 1987.** Selección de hábitat de caza y depredación diferencial de *Athene cucularia* sobre roedores en ecosistemas agrarios. Revista Chilena de Historia Natural, 60: 81-86.
- BELLOCQ, M. I. 1988.** Dieta de *Athene cucularia* (Aves, Strigidae) y sus variaciones estacionales en ecosistemas agrarios de la pampa, Argentina. Physis, 46 (110): 17-22.
- BELLOCQ, M. I. 1997.** Ecology of the Burrowing Owl, in agrosystems of central Argentina. Journal of Raptor Research Report, 9: 52-57.
- BELLOCQ, M. I. y F. O. KRAVETZ. 1983.** Algunos rasgos de la predación de *Athene cucularia* sobre roedores en agroecosistemas pampeanos argentinos. Pp. 55-60. En: Actas del I Simposio de Ornitología Neotropical. Arequipa, Perú.
- CUNNINGHAM, R. O. 1871.** Notes on the natural history of the Straits of Magellan and West coast of Patagonia, made during the Voyage of H. M. S. « Nassau », 1866-1869. Edmonston and Douglas, Edinburgh.
- DE LA PEÑA, M. R. y S. A. SALVADOR. 2010.** Manual de la alimentación de las aves argentinas. CD, Universidad Nacional del Litoral, Santa Fe.
- DE TOMMASO, D. C., R. G. CALLICÓ FORTUNATO, P. TETA y J. A. PEREIRA. 2009.** Dieta de la lechucita vizcachera (*Athene cucularia*) en dos áreas con diferente uso de la tierra en el centro-sur de la provincia de La Pampa, Argentina. El Hornero, 24: 87-93.
- DE SANTIS, I. J. M., G. J. MOREIRA y G. O. PAGNONI. 1997.** Mamíferos integrantes de la dieta de *Athene cucularia* (Aves, Strigidae) en la región costera de la provincia del Chubut (Argentina). Neotropical, 43: 125-126.
- DÍAZ, M. M., S. SOLARI, L. F. AGUIRRE, L. AGUIAR, y R. M. BARQUEZ. 2016.** Clave de identificación de los murciélagos de Sudamérica/Chave de indentificação dos morcegos da América do Sul Bilingüe: español-portugués. Publicación Especial PCMA, 2. Editorial Magna Publicaciones, 160 pp.
- DIÉGUEZ, A. J. 1997.** Notable depredación de un ejemplar de *Sturnella loyca loyca* (Molina, 1782) por *Athene cucularia partridgei* (Olrog, 1976) en el partido de Campana, provincia de Buenos Aires. Boletín Científico APRONA, 33:20.
- GUERRERO, E. L., R. F. LUCERO, F. AGNOLÍN, S. O. LUCERO y N. R. CHIMENTO ORTIZ. 2017.** Notas sobre la depredación de opilones y escorpiones por *Athene cucularia* (Aves, Strigidae). Historia Natural (tercera serie), 7 (2): 55-65.
- KÖNIG, C. y F. WEICK. 2010.** Owls of the world. Second edition. Christopher Helm, London.
- MARKS, J. S., R. J. CANNINGS y H. MIKKOLA. 1999.** Family Strigidae (Typical owls). Pp 76-243. En: DEL HOYO, J., H. ELLIOTT y J. SARGATAL (EDS.). Handbook of the birds of the world. Volume 5. Barn-owls to hummingbirds. Lynx Edicions, Barcelona.
- MARTI, C. D., M. BECHARD y F. M. JACKSIC. 2007.** Food habits. Pp. 129-152. En: BIRD D. M. y K. L BILDSTEIN (EDS.). Raptor research and management techniques. Hancock House, Blaine.
- MARTÍNEZ M. V., A. L. ECHEVARRIA, P. E. ORTIZ y M. E. FANJUL. 2018.** Dieta de la lechucita vizcachera (*Athene cucularia*) en un humedal de altura de la provincia de Tucumán, noroeste de Argentina. Ornitología Neotropical, 29: 359-365.
- MASSOIA, E. 1987.** Algunos mamíferos recolectados en Guampacha, Guasayán, Santiago del Estero. Boletín Científico APRONA, 1: 1-12.
- MATA, A. B. 1927.** Notas sobre dos rapaces de la provincia de Buenos Aires. El Hornero, 4: 60-64.
- MERO, M. I. y R. SERRACÍN. 1998.** Hábito alimenticio de la Lechucita vizcachera *Speotyto cucularia* (Aves, Strigidae) en agroecosistemas de la provincia de La Pampa. Pag. 36. En: Libro de Resúmenes de la X Reunión Argentina de Ornitología, Mar del Plata.
- MONTERO, R. 2017.** Mamíferos: Tuco-tuco de los talaes (*Ctenomys talarum*). EcoRegistros,

2022. Accedido de <http://www.ecoregistros.org> el 22/10/2022.
- MORATELLI, R., R. L. M. NOVAES, C. CARRIÓN BONILLA y D. E. WILSON. 2019.** A new species of *Myotis* (Chiroptera, Vespertilionidae) from Peru. Pp. 239–256. En: BRADLEY R. D., H. H. GENOWAYS, D. J. SCHMIDLY y L. C. BRADLEY (EDS.). From field to laboratory: a memorial volume in honor of Robert J. Baker. Special Publications, Museum of Texas Tech University, 71: 1–911.
- NABTE, M. J. 2004.** Dieta de *Athene cucularia* (Aves: Strigiformes) en el nordeste de la provincia del Chubut, Argentina. Mastozoología Neotropical, 11 (2): 252-253.
- NABTE, M. J., U. F. J. PARDIÑAS y S. L. SABA. 2008.** The diet of the Burrowing Owl, *Athene cucularia*, in the arid lands of northeastern Patagonia, Argentina. Journal of Arid Environments, 72: 1526-1530.
- NOVAES, R. L. M., D. E. WILSON, M. RUEDI, y R. MORATELLI. 2018.** The taxonomic status of *Myotis aelleni* Baud, 1979 (Chiroptera, Vespertilionidae). Zootaxa, 4446 (2): 257-264.
- OJEDA, R., E. PES CETTI y S. MONGE. 1986.** Ecología trófica de *Athene cucularia* del Monte de Argentina. Pp. 223. en: Trabajos del Décimo Congreso Latinoamericano de Zoología. Viña del Mar, Chile.
- OTONDO, E. H. 1993.** Dieta de la lechuza de las vizcacheras (*Athene cucularia*) y su variación estacional en agroecosistemas de la pampasia sudoccidental. Pp. 205. en: Resúmenes de la Decimosexta Reunión Argentina de Ecología. Puerto Madryn, Argentina.
- PAGNONI, G. O. y A. A. CARRIBERO. 2018.** Primera cita para la Patagonia del murciélago cola de ratón (*Tadarida brasiliensis*) como presa de la Lechucita vizcachera (*Athene cucularia*). Nótulas Faunísticas (segunda serie), 255: 1-5.
- PES CETTI, E. y S. MONGE. 1994.** Cadena alimentaria de la lechucita de las vizcacheras. Pichiciego. Serie Monográfica. Contribuciones Técnicas. Unidad de Zoología y Ecología Animal. IADIZA, 1: 1–8.
- PESSINO, M. E. M., S. I. TIRANTI, H. RIESCO, B. C. MOLAS y P. TEJERINA. 2005.** Consumo de murciélagos por la Lechucita de las vizcacheras *Athene cucularia* en un área protegida del caldenal pampeano. Pag. 140. En: Libro de Resúmenes de la XI Reunión Argentina de Ornitología, Buenos Aires.
- POULIN, R. G., L. D. TODD, E. A. HAUG, B. A. MILLSAP y M. S. MARTELL. 2020.** Burrowing Owl (*Athene cucularia*), version 1.0. En: POOLE, A. F. (ED.). Birds of the World Cornell Lab of Ornithology, Ithaca, NY, USA.
- SALVADOR, S. A. 1984.** Roedores en la dieta de algunas aves. Nuestras Aves, 5: 7-9.
- SALVADOR, S. A. y N. FARIÑA. 2018.** Anfibios y reptiles como parte de la dieta de aves argentinas, una recopilación. Córdoba, Argentina. Inf. Inéd.
- SALVADOR, S. A., L. A. SALVADOR y C. FERRARI. 2017.** Aves de la provincia de Córdoba, distribución e historia natural. DP Argentina SA, Buenos Aires.
- SÁNCHEZ, K. B., A. I. MALIZIA y M. S. BÓ. 2008.** Trophic ecology of the Burrowing Owl (*Athene cucularia*) in urban environments of Mar Chiquita biosphere reserve (Buenos Aires province, Argentina). Ornitología Neotropical, 19: 71-80.
- SCHLEMMER, J. 2017.** Mamíferos: Murciélago cola de ratón (*Tadarida brasiliensis*). EcoRegistros. Accedido de <http://www.ecoregistros.org> el 22/10/2022.
- SICK, H. 1997.** Ornitología Brasileira. Editora Nova Fronteira, Rio de Janeiro.
- SOLARO, C., M. A. SANTILLÁN, A. S. COSTÁN y M. M. REYES. 2012.** Ecología trófica de *Athene cucularia* y *Tyto alba* en el cerro Curru-Mahuida, ecotono monte-espinal, La Pampa, Argentina. El Hornero, 27: 177-182.
- TIRANTI, S., R. SERRACÍN, P. TEJERINA y L. RASTELLI. 1998.** Alimentación de la lechucita vizcachera *Speotyto cucularia*, (Aves, Strigidae) en arbustales semiáridos de la provincia de La Pampa. Pp. 48. En: Libro de Resúmenes de la X Reunión Argentina de Ornitología, Mar del Plata.
- URQUIZO, J. H., R. M. BARQUEZ y M. M. DÍAZ. 2017.** Nueva especie de *Myotis* (Chiroptera: Vespertilionidae) para la Argentina. Mastozoología Neotropical, 24 (1): 257-261.