

Nótulas FAUNÍSTICAS

102

Segunda Serie

Septiembre 2012

F H N
FUNDACIÓN
DE HISTORIA NATURAL
FÉLIX DE AZARA

 Universidad Maimónides

PRESENCIA DEL MATAMICO ANDINO (*Phalcoboenus megalopterus*) EN SIERRAS CHICAS, PROVINCIA DE CÓRDOBA, ARGENTINA

Roberto Güller¹ y Patricia Rodríguez Elias¹

¹ Calle Blanco Encalada 5033 5° B, (1431), Ciudad Autónoma de Buenos Aires, Argentina.
Correo electrónico: rmguller@uolsinectis.com.ar

RESUMEN. En un relevamiento efectuado en el mes de noviembre de 2011, se pudo identificar en las Sierras Chicas de la provincia de Córdoba (Argentina), al Matamico Andino (*Phalcoboenus megalopterus*) rapaz característica de la Puna y la cordillera de los Andes. En las últimas décadas se lo ha registrado con mayor frecuencia en dicha cadena montañosa, alcanzando incluso el norte de la cordillera patagónica. A continuación se reporta el primer hallazgo de la especie, fuera de la Cordillera de los Andes de donde se lo consideraba restringido.

ABSTRACT. PRESENCE OF MOUNTAIN CARACARA (*Phalcoboenus megalopterus*) IN SIERRAS CHICAS, PROVINCE OF CÓRDOBA, ARGENTINA. In a survey conducted in the month of November 2011, the Mountain Caracara (*Phalcoboenus megalopterus*) was identified in the Sierras Chicas, Córdoba province, Argentina. This bird of prey is characteristic of the Puna and Cordillera de los Andes. In recent decades it has recorded more frequently in this mountain chain, reaching even the north of Patagonia. Here we report the first discovery of the species outside the Cordillera de Los Andes, where it was previously restricted.

INTRODUCCIÓN

La región geográfica de la Puna constituye el hábitat preferido del Matamico Andino (*Phalcoboenus megalopterus*) (Fjeldsa y Krabbe, 1990) una especie descrita por Meyen en 1834, y cuyo género fuera definido por Alcides D'Orbigny en el mismo año (Housse, 1938).

El rango de distribución de la especie se extiende por el Neotrópico sudamericano desde el Perú y Ecuador bordeando el oeste de Bolivia y siguiendo por el norte de Chile hasta alcanzar la comuna de Talca en la región central de Chile, y también por el noroeste argentino hasta las provincias de Mendoza y para Nahuel Hua-

pi en la provincia de Río Negro, según señalan Fjeldsa y Krabbe (1990). Estos mismos autores indican que es abundante en algunas partes del norte de Bolivia y Perú. Martínez Piña y González Cifuentes (2004) dan cuenta de similar distribución pero destacan que en el extremo sur de Chile, en la cordillera de Chillan es una especie accidental. Jaramillo (2003) comenta que para Chile frecuente pastizales altoandinos y humedales con presencia de acantilados entre los 2.000 a 3.000 m s.n.m.. La distribución de la especie alcanza los faldeos de la cordillera norpatagónica en las provincias argentinas del Neuquén (Chebez *et al.*, 1993, Veiga *et al.*, 2005) y Río Negro (Vuilleumier, 1970 y Gelain *et al.*, 2003).

Dentro de las áreas protegidas bajo jurisdicción del estado argentino, *Phalcoboenus megalopterus* fue reportada, según Chebez *et al.* (1998), en los listados de los Parques Nacionales (PN) Calilegua en la provincia de Jujuy y El Leoncito en la provincia de San Juan y además es citada para el PN Nahuel Huapi. Vuilleumier (1970) menciona el Cerro Catedral y Olrog (1979) y Gelain *et al.* (2003) el Valle de Chalhuaco en la provincia de Río Negro. Además los PN Los Cardones en Salta, Laguna de Pozuelos en Jujuy y San Guillermo en San Juan (SIB, 2012).

Pero también es la región altoandina o Altos Andes el ambiente que utiliza el *Phalcoboenus megalopterus* en su distribución poblacional, accediendo a regiones aún más septentrionales, aunque sin abandonar las montañas cordilleranas como señala Nores (1995).

En la última década se ha comprobado que esta especie, en zonas donde era anteriormente escasa se ha tornado un taxón relativamente común. Esta observación coincide con lo publicado por Olivera y Lardelli (2009) para la provincia de Mendoza, donde destacan las causas del aumento poblacional en el Parque Provincial Aconcagua ubicado en el departamento Las Heras.

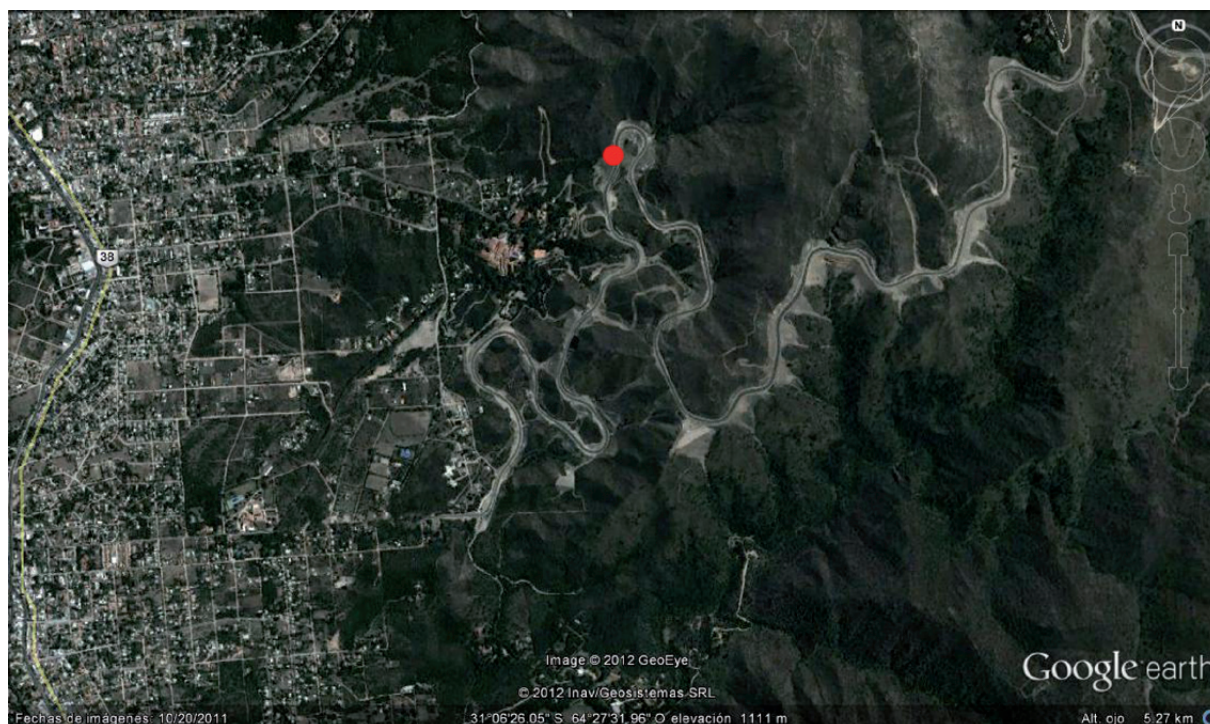
RESULTADOS

El presente hallazgo fue realizado en la tarde del día 29 de noviembre de 2011, cuando se efectuó un recorrido por las Sierras Chicas, en la provincia de Córdoba,

mientras se transitaba en vehículo por el camino denominado “El Cuadrado” en el tramo que une las localidades de La Falda con Río Ceballos. Se observó un individuo en vuelo bajo, cruzando la autopista que une ambas localidades, donde se pudo apreciar rasgos distintivos como el cuello y pechera negras y el ventral y subcaudal, blancos. Afortunadamente al detenerse el vehículo el individuo volvió sobre nuestra posición y se obtuvo la imagen de la Foto 1.

El lugar preciso del hallazgo se ubica a unos 5 kilómetros de La Falda en el departamento Punilla, muy cerca de la Reserva Provincial La Quebrada en el colindante departamento Colón, al que también pertenece Río Ceballos (Mapa 1). Las coordenadas aproximadas son 31° 05' 59" S y 64° 27' 33" O.

Las Sierras Chicas forman parte de las denominadas Sierras Pampeanas, que constituyen un conjunto de macizos montañosos aparentemente inconexos que conforman verdaderas islas biogeográficas en su mayor parte distantes de la Cordillera de los Andes. Estas albergan un número singular de especies de aves que se observan tanto en las Sierras Pampeanas como en la Cordillera de los Andes, tal como ha sido indicado por Nores (1995). Una de éstas especies avianas es el *Phalcoboenus megalopterus*, la cual fuera reportada para las Sierras subandinas de Aconquija en la provincia de Tucumán y Famatina en la Provincia de la Rioja. Sin embargo, ambas formaciones montañosas son próximas a la Cordillera de los Andes como destaca Nores (1995). Por esa razón el presente hallazgo se convierte en el primer registro concreto de este fal-



Mapa 1. Imagen satelital de Google Earth. El Punto rojo marca el lugar del hallazgo del ejemplar de *Phalcoboenus megalopterus* que se desplazaba en vuelo planeado a la vera del camino mientras se recorría el camino denominado El Cuadrado, saliendo de la localidad de La Falda, el día 29 de noviembre de 2011.



Foto 1. En el individuo adulto se aprecian detalles del recambio del plumaje tanto de las timoneras centrales, como así también de las remeras primarias. Foto del día 29 de noviembre de 2011. Foto: Roberto Güller.

cónido para la provincia de Córdoba, una de las más visitadas y prospectadas por naturalistas, ornitólogos y aficionados. En adición, constituye el primer registro para la especie en un ambiente ubicado en el sector más oriental de las Sierras Pampeanas es decir en las Sierras Chicas de Córdoba, distantes al menos 400 kilómetros hacia el este de la Cordillera de los Andes.

AGRADECIMIENTOS

Al Sr. Jorge O. Veiga por acompañarnos en el relevamiento y sugerirnos la realización de la nota. Al Sr. Carlos Ferrari por los aporte de datos geográficos y al Dr. Manuel Nores por facilitarnos publicaciones e información requerida.

BIBLIOGRAFÍA

- CHEBEZ, J.C., S. HEINONEN FORTABAT, J. VEIGA, M. BABARSKAS y F. FILIBERTO. 1993.** Novedades ornitogeográficas argentinas. IV. Nótulas Faunísticas (primera serie) 38: 1-11, Corrientes.
- CHEBEZ, J.C., N.R. REY, M. BABARSKAS y A.G. DI GIACOMO. 1998.** Las Aves de los Parques Nacionales de la Argentina. Administración de Parques Nacionales y Asociación Ornitológica del Plata. Monografía Especial L.O.L.A. N° 12, 127 págs. Buenos Aires.
- FJELDSA, J. y N. KRABBE. 1990.** Birds of the High Andes. Zoological Museum, University of Copenhagen y Apollo books, 876 págs., Svendborg, Dinamarca.
- GELAIN, M.A., L. SYMPSON y F. VIDOZ. 2003.** Aves de Bariloche. Lista comentada de aves del departamento Bariloche, provincia de Río Negro, Argentina. Primera Edición. Libros del Mediodía. 91 págs.
- HOUSSE, P.R. 1938.** El tiiuque cordillerano (*Phalco-boenus megalopterus*) (Meyen). Revista Chilena de Historia Natural, 41: 131-134.
- JARAMILLO, A. 2003.** Birds of Chile. Princeton field guides.
- OLIVERA, R. y U. LARDELLI. 2009.** Aves de Aconcagua y Puente del Inca, Mendoza, Argentina. Lista comentada. El Arunco (2): 47 págs., Santa Rosa.
- OLROG, C.C. 1979.** Nueva lista de la avifauna argentina, Opera Lilloana :27: 1-324.
- MARTINEZ PIÑA, D. y G. GONZÁLEZ CIFUENTES. 2004.** Las Aves de Chile, nueva guía de campo. Ediciones del naturalista.
- NORES, M. 1995.** Insular biogeography of birds on mountain-tops in north western Argentina. Journal of Biogeography, 22: 61-70.
- SIB. 2012.** www.sib.gov.ar. Administración de Parques Nacionales.
- VEIGA, J.O., F. FILIBERTO, M. BABARSKAS y C. SAVIGNY. 2005.** Aves de la provincia de Neuquén. Patagonia Argentina. Lista comentada y distribución. 184 págs. Editorial. R y C, Buenos Aires.
- VUILLEUMIER, F. 1970.** Generic relations and speciation patterns in the Caracaras (Aves; Falconidae). Breviora 355: 1-29.