

HISTORIA NATURAL

Tercera Serie | Volumen 3 (2) | 2013/87-92

ADENDA AL RELEVAMIENTO BIÓTICO DE LA COSTA RIOPLATENSE DE LOS PARTIDOS DE QUILMES Y AVELLANEDA (BUENOS AIRES, ARGENTINA)

*Additions to the Biotic survey of the Río de La Plata coast between Quilmes and
Avellaneda Departments (Buenos Aires, Argentina)*

Elián L. Guerrero

Instituto Fitotécnico de Santa Catalina, Facultad de Ciencias Agrarias y Forestales, Universidad
Nacional de La Plata, Garibaldi 3400 (1836) Llavallol, Provincia de Buenos Aires, Argentina.
elianrma@yahoo.com.ar.

F H N
FUNDACIÓN
DE HISTORIA NATURAL
FÉLIX DE AZARA



INTRODUCCIÓN

Con el título “Relevamiento biótico de la costa rioplatense de los partidos de Quilmes y Avellaneda (Buenos Aires, Argentina)” fueron publicados dos artículos: la parte I referida a los aspectos ambientales, botánicos y la fauna de Opiliones (Arachnida), Mygalomorphae (Arachnida) y Chilopoda (Myriapoda) (Guerrero *et al.*, 2013) y la segunda parte que da tratamiento a la fauna de Aves (Godoy *et al.*, 2013). Esta breve nota es una adición a la primera parte, ya que tiene como objetivo comunicar el hallazgo en el partido de Quilmes de un Chilopoda que no había sido citado en el artículo y dos arácnidos interesantes desde los aspectos ambientales y médicos. Estos resultados provienen de la determinación de algunos materiales colectados en las campañas realizadas a la Reserva Municipal Selva Marginal Quilmeña en los últimos años, así como del examen de las nuevas colectas realizadas en el año 2013.

Los materiales estudiados fueron depositados en la colección de Aracnología y Miriapodología de la División Invertebrados del Museo de La Plata.

RESULTADOS

***Otostigmus limbatus* Meinert, 1886 Chilopoda, Scolopendromorpha, Scolopendridae, Otostigmidae, en el bosque costero de Bernal, partido de Quilmes**

Esta especie de *Otostigmus* ubicada en el subgénero *Paratostigmus*, pertenece a un grupo de escolopendromorfos muy diverso y casi exclusivamente neotropical (Chagas-Júnior *et al.*, 2007; Chagas-Júnior, 2012). Esta especie está presente en Brasil, Paraguay y las provincias argentinas de Jujuy, Misiones, Chaco, Córdoba, Corrientes, Entre Ríos

y Buenos Aires (Coscarón, 1955; 1959 -sub. O. (*Paratostigmus*) *limbatus diminutus*-; Pereira, 1998 -sub. O. (*P.*) *diminutus*-). En Buenos Aires fue registrada en varias localidades ribereñas entre el Delta del Río Paraná y Punta Blanca, partido de Magdalena (Coscarón, 1955). Fue mencionada también para la Reserva Natural de Punta Lara, un importante refugio de las selvas más australes de la vertiente paranaense (Coscarón, 1955; Ringuelet, 1962). Su adición a la lista de *Scolopendromorpha* de Quilmes suma un total de cuatro especies, igualando en riqueza a la taxocenosis de *Scolopendromorpha* de Punta Lara. Su presencia en ambas localidades deja un total de tres especies en común: *Cryptops galathea* Meinert, 1886, *Otostigmus inermis* Porat, 1876 y *O. limbatus*.

En la localidad de Bernal, partido de Quilmes, fue detectada en el bosque costero refugiada dentro de un tronco de *Salix humboldtiana* Willd. derribado por una tormenta. El ejemplar fue encontrado debajo de la corteza del tronco principal, que se encontraba apoyado contra otro árbol inclinado a unos treinta grados con respecto al suelo y a una altura de 1,7 metros. La madera se encontraba en estado leve de descomposición guardando mucha humedad y alojaba también algunos pseudoescorpiones.

***Ancylometes concolor* (Perty, 1833), Arachnida, Araneomorphae, Ctenidae, en el bosque costero de Bernal y su límite austral de distribución geográfica**

Esta es una araña de gran tamaño que habita comunidades riparias selváticas de Brasil, Paraguay y Argentina (Höfer y Brescovit, 2000). Las especies de este género son conocidas por su poca agresividad y por los numerosos casos registrados de depredación sobre pequeños vertebrados (Höfer y Brescovit, 2000; Menin *et al.*, 2005; Maffei *et al.*, 2010; Moura y Azevedo, 2011). En Ar-

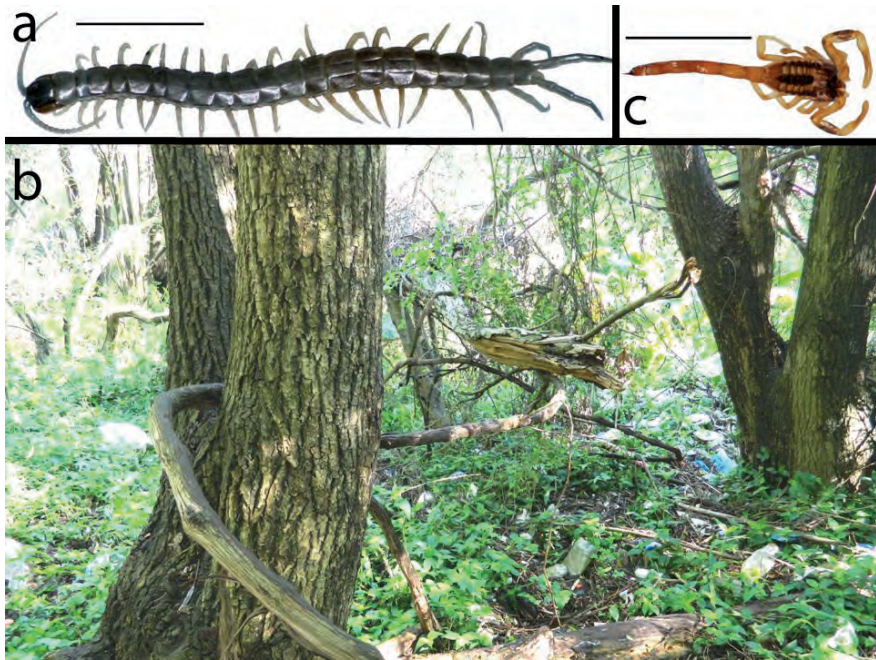


Figura 1 - A - *Otostigmus limbatus*; B- Sauzal donde fueron hallados los ejemplares de *O. limbatus*; C-*Tityus trivittatus* capturado por Daniel Guerrero en la Ciudad de Bernal. Fotografías A, C por P. Carrión, B por F. Suazo Lara.

gentina sus registros se limitan a las Yungas y a los bosques en galería de los ríos Paraguay, Paraná y sus afluentes, alcanzando por esta vía fluvial la provincia de Buenos Aires. En la mencionada provincia fue citada solamente para el Delta del Río Paraná, el partido de San Isidro; y en la Ciudad Autónoma de Buenos Aires fue citada para el barrio de Núñez (Carcavallo y Martínez, 1961; Schiapelli y Gerschman de Pikelin, 1970; Höfer y Brescovit, 2000), por lo cual la presencia de la especie en Quilmes, 20 kilómetros más al sur, puede ser considerada una novedad. *Ancylometes concolor*, alcanza localidades más australes como los partidos de Berazategui y Ensenada (Obs. Pers.). El relevamiento de otras localidades bonaerenses servirá para determinar cuál es el actual límite sur de distribución de la especie. Resolver esta incógnita escapa a

los fines a los que se orienta esta nota, que es documentar la presencia de la especie en la localidad de estudio.

En las localidades de Quilmes y Avellaneda *Ancylometes concolor* es una de las arañas de mayor tamaño (alrededor de 25 milímetros de longitud corporal). Siempre fue hallada bajo grandes troncos caídos cerca de los canales que desaguan al Río de La Plata bajo la espesa vegetación del bosque. Allí comparte frecuentemente sus refugios con un Ctenidae de menor tamaño: *Asthenocetus borellii* Simón, 1897. Otro representante de la familia registrado en el área de estudio es *Parabatinga brevipes* (Keyserling, 1891), aunque esta especie solo fue hallada bajo escombros en sitios secos con parches de *Celtis tala* Gillies ex Planch. (= *C. ehrenbergiana* (Klotzsch) Liebm.) y *Parkinsonia aculeata* L.



Figura 2 - A, B- diferentes tonos de coloración de *Ancylometes concolor*. C- ambiente donde fueron hallados algunos ejemplares de *A. concolor*. Fotografías Fotografía B por F. Dosil y C por F. Suazo Lara.

***Tityus trivittatus* Kraepelin, 1898, Arachnida, Scorpiones, Buthidae, en las barrancas de la Ciudad de Bernal**

Esta especie, por su veneno tóxico para el ser humano, ha provocado numerosos accidentes en la provincia de Buenos Aires, por lo que puede ser considerado como un artrópodo de gran interés médico (Moyano, 2008; Avigliano, 2011). El primer accidente registrado en la provincia probablemente corresponda al año 1889 (Moyano, 2008). Su distribución geográfica abarca la mitad sur de Brasil, este de Paraguay y el noreste y centro de Argentina hasta el norte de la provincia de Buenos Aires, y es considerado un escorpión característico del Área Escorpionológica Mesopotámica (Ringuelet, 1953; Maury, 1970; 1979; Acosta y Maury, 1998). Un hecho que agrava su potencial peligrosidad es que se ha adaptado a vivir en el ám-

bito urbano y ha sido registrada en muchas ciudades del país (Maury, 1970). Gracias a su capacidad sinantrópica se ha expandido geográficamente desde su distribución original hasta las regiones secas del oeste argentino (Murúa *et al.*, 2002; Fernández Campón y Lagos Silnik, 2009). Se confirma la presencia de esta especie en la Ciudad de Bernal, partido de Quilmes, en donde fue registrada en un domicilio de Barrio Cramer. El ejemplar fue capturado en abril del 2013 en un baño, al cual habría ingresado durante la noche a través de una rejilla de desagüe. Al momento del hallazgo, al amanecer, se encontraba deambulando por el piso y al querer atraparlo intentó escapar activamente. Diarios locales han publicado casos similares y accidentes –afortunadamente no fatales– de otros puntos del partido, por lo cual se presume que el ingreso

a los domicilios es a través de las cloacas (Anónimo, 2011; 2012a; 2012b).

CONCLUSIONES

Se presentan los hallazgos de *Otostigmus limbatus*, *Ancylometes concolor* y *Tityus trivittatus* en la localidad de Bernal, partido de Quilmes. Las dos primeras especies con importancia desde el punto de vista de la conservación, puesto que se trata de artrópodos de las fragmentadas prolongaciones australes de los bosques y selvas subtropicales. La tercera especie es de importancia médica, tratándose de un escorpión peligroso para la salud humana.

Como ya fue expuesto en trabajos anteriores (Guerrero, *et al.*, 2013; Godoy *et al.*, 2013), la conservación del reducto boscoso costero de Avellaneda y Quilmes es prioritaria para el normal desarrollo de los bosques y selvas de la costa platense, así como para conservar las poblaciones extremas de diversas especies que hallan en esta reserva o en reservas cercanas su punto más austral de distribución geográfica. Los hallazgos de *Otostigmus limbatus* y *Ancylometes concolor* no hacen más que reforzar esta hipótesis. Estos bosques sirven a las especies costeras provenientes de los sistemas fluviales de los ríos Paraná y Uruguay, como *O. limbatus* y *A. concolor*, a modo de "stepping stone" en esta gigantesca pero fragmentada ruta de dispersión.

AGRADECIMIENTOS

Deseo expresar mis agradecimientos a Nieves Baldaccini, Leopoldo Barbieri, Ana Patané, Carolina Vargas, Jerónimo Tedeschi, Agustín Martínez, Pablo Cabanillas, Matías Alegre, Ariel de la Canal y Lucero

Gatica quienes me han ayudado en las tareas de campo, así como a Pamela Carrión y Florencia Dosil por sus fotografías, y a Damián Fortunato y Daniel Guerrero por permitirme estudiar los materiales que colectaron. Quiero agradecer a Jorge Crisci por su gran apoyo para la confección de esta nota y a Felipe Suazo Lara, quien además de ser indispensable por su ayuda en el campo, proveyó fotografías y contribuyó grandemente a mejorar este escrito.

BIBLIOGRAFÍA

- Acosta, L.E. y Maury, E.A. 1998. Escorpiones. En: Morrone J.J. y Coscarón, S. (Dirs.), *Biodiversidad de Artrópodos Argentinos*. Ed. Sur, La Plata, pp. 545-559.
- Anónimo, 2011. Denuncian la aparición de escorpiones en Bernal Oeste. *Diario El Sol* 7/3/2011. Versión digital: <http://www.elsolquilmes.com.ar/archivo/notas/44322-denuncian-la-aparicion-de-escorpiones-en-bernal-oeste>
- Anónimo, 2012a. La comuna de Quilmes explicó que la aparición de alacranes es habitual en primavera. *Radio FM Quilmes* 25/10/2012. Versión digital: <http://www.radiofmq.com/detalle.php?articulo=La%20comuna%20de%20Quilmes%20explic%F3%20que%20la%20aparici%F3n%20de%20alacranes%20es%20habitual%20en%20primaveraytipo=2ydocumento=3-8604ysistema=fmq>
- Anónimo, 2012b. Aparecen alacranes venenosos en Quilmes. *Diario Popular* 25/10/2012. Versión digital: <http://www.diariopopular.com.ar/notas/134767-aparecen-alacranes-venenosos-quilmes->
- Avigliano, E. 2011. *Escorpiones de Argentina*. Ed. Vázquez Mazzini, Buenos Aires. 64 pp.
- Caracavallo, R.U. y Martínez, A. 1961. La subfamilia Corinocetinae (Araneae, Ctenidae). *Revista de la Sociedad Entomológica Argentina*, 23: 7-13.
- Chagas-Júnior, A., Knysak, I. y Guizze, S.P.G. 2007. Revalidation of the subgenus *Dactylotergitus* Verhoeff, and redescription of *Otostigmus* (D.) *caudatus* Brolemann and *Otostig-*

- mus* (D.) *cavalcantii* Bucherl (Scolopendromorpha: Scolopendridae: Otostigminae). *Zootaxa*, 1639: 57-67.
- Chagas-Júnior, A. 2012. The centipede genus *Otostigmus* Porat in Brazil: Description of three new species from the Atlantic Forest; a summary and an identification key to the Brazilian species of this genus (Chilopoda, Scolopendromorpha, Scolopendridae, Otostigminae). *Zootaxa*, 3280: 1-28.
- Coscarón, S. 1955. Los quilópodos escolopendromorfos del Museo de La Plata. *Revista del Museo La Plata (nueva serie), Sección Zoología*, 6: 359-418.
- Coscarón, S. 1959. Distribución de los escolopendromorfos argentinos y su ubicación en las áreas zoogeográficas. *Notas del Museo de la Plata, Sección Zoología*, 9: 353-369.
- Fernández Campón, F. y Lagos Silnik, S. 2009. Primer registro de *Tityus trivittatus* (Scorpiones: Buthidae) en la provincia de Mendoza (Argentina). *Revista de la Sociedad Entomológica Argentina*, 69(1-2): 219-221.
- Godoy, I., Suazo Lara, F., Guerrero, E.L., Rive-ro, P., González, B., Alegre, M., Godoy, A., Kain, C., Sesto, F. y Chimento, N.R. 2013. Relevamiento biótico de la costa rioplatense de los partidos de Quilmes y Avellaneda (provincia de Buenos Aires, Argentina). Parte II: Aves. *Historia Natural, Tercera Serie*, 2(2): 57-94.
- Guerrero, E.L., Suazo Lara, F., Chimento, N.R., Buet Constantino, F. y Simón, P. 2013. Relevamiento biótico de la costa rioplatense de los partidos de Quilmes y Avellaneda (provincia de Buenos Aires, Argentina). Parte I: Aspectos ambientales, botánicos y fauna de Opiliones (Arachnida), Mygalomorphae (Arachnida) y Chilopoda (Myriapoda). *Historia Natural, Tercera Serie*, 2(2): 31-56.
- Höfer, H. y Brescovit, A.D. 2000. A revision of the neotropical spider genus *Ancylometes* Bertkau (Araneae: Pisauridae). *Insect Systematic and Evolution*, 31: 323-360.
- Maffei, F., Kulaif Ubaid, F. y Jim, J. 2010. Predation of herps by spiders (Araneae) in the Brazilian Cerrado. *Herpetology Notes*, 3:167-170.
- Maury, E.A. 1970. Redescrición y distribución en la Argentina de *Tityus trivittatus trivittatus* Kraepelin, 1898 (Scorpiones, Buthidae): Comentarios sobre sus hábitos domiciliarios y su peligrosidad. *Physis* 27(79): 405-421.
- Maury, E.A. 1979. Apuntes para una zoogeografía de la escorpiofauna argentina. *Acta Zoológica Lilloana*, 35: 703-719.
- Menin, M., de Jesus Rodrigues, D. y Salette de Azevedo, C. 2005. Predation on amphibians by spiders (Arachnida, Araneae) in the Neotropical region. *Phyllomedusa* 4(1): 39-47.
- Moura, M.R. y Azevedo, L.P. 2011. Observation of predation of the giant fishing spider *Ancylometes rufus* (Walckenaer, 1837) (Araneae, Ctenidae) on *Dendropsophus melanargyreus* Cope, 1877 (Anura, Hylidae). *Biota Neotropica*, 11(4): 349-351.
- Moyano, R.D. 2008. *Aracnoidismo. Arañas y escorpiones de importancia médica en Argentina*. Ed. L.O.L.A., Buenos Aires. 88 pp.
- Murúa, F., Acosta, L.E., Acosta, J.C. y Coria, C. 2002. Primeros registros de *Tityus trivittatus* Kraepelin (Scorpiones, Buthidae) en el oeste argentino. *Muldequina* 11: 75-78.
- Pereira, L.A. 1998. Chilopoda. En: Morrone J.J. y S. Coscarón, (Eds.), *Biodiversidad de Artrópodos Argentinos*. Ed. Sur, La Plata, pp. 463-474.
- Ringuelet, R.A. 1953. Geonemia de los escorpiones en la Argentina y las divisiones zoogeográficas basadas en su distribución. *Revista del Museo La Plata (nueva serie), Sección Zoología*, 6: 277-286.
- Ringuelet, R.A. 1962. Rasgos faunísticos de las reservas naturales de la provincia de Buenos Aires. *Physis*, 23(64): 83-92.
- Schiapelli, R.D. y Gerschman de Pikelin, B.S. 1970. Consideraciones sobre el género *Ancylometes* Bertkau 1880 (Araneae: Pisauridae). *Acta Zoológica Lilloana*, 27: 155-175.

Recibido: 30/10/2013 - Aceptado: 03/12/2013